



CPIE PAYS DE BOURGOGNE

RAPPORT D'ACTIVITÉS

2024

SOMMAIRE

03 **RAPPORT MORAL**

05 **L'ESSENTIEL DE 2024**

- *Chiffres clés et faits marquants*
- *Nos ressources humaines*

09 **ACCÉLÉRER LA TRANSITION ÉCOLOGIQUE ET SOLIDAIRE**

- *Focus sur 3 missions en 2024*
- *Bilan du pôle accueil*
- *Toutes nos actions 2024*

27 **RAPPORT FINANCIER**

32 **NOS PARTENAIRES**

34 **LE CPIE PAYS DE BOURGOGNE, QUI SOMMES NOUS ?**

- *Notre association*
 - *Nos missions*
 - *Le réseau*
-



Rapport moral

Mesdames et Messieurs les membres, chers administrateurs, chers partenaires,

C'est avec une grande satisfaction que je vous présente le rapport moral de notre Assemblée Générale. Cette année a été marquée par des avancées significatives et des résultats encourageants qui témoignent de la vitalité et de l'engagement de notre association.

Tout d'abord, je tiens à souligner que nos résultats financiers sont à nouveau en excédent. Cette performance nous permet de conforter nos fonds propres et de faciliter nos projets d'investissement. Grâce à cette stabilité financière, nous pouvons envisager l'avenir avec sérénité et continuer à développer des initiatives ambitieuses pour notre territoire.

En matière d'investissement, notre projet se précise. Outre les travaux de réfection des ouvertures (fenêtres et portes) qui portent déjà leurs fruits en matière d'isolation thermique, ce projet mettra l'accent sur l'indépendance énergétique du bâtiment de cuisine par rapport à la chaudière centrale. De plus, un système de réglage plus souple des différents espaces du bâtiment d'hébergement principal sera mis en place. Ces améliorations contribueront à une gestion plus efficace de notre consommation énergétique et à un meilleur confort pour nos usagers.

L'un des moments forts de cette année a été la validation de la charte nationale du réseau des CPIE. Cette charte acte notre inscription dans la facilitation de l'action commune en territoire. Elle nous invite également à remettre à jour notre propre projet associatif. Ce travail de réflexion et de mise à jour est essentiel pour aligner nos actions avec les valeurs et les objectifs du réseau national, tout en répondant aux besoins spécifiques de notre région.

Par ailleurs, une réflexion approfondie a été engagée au sein de l'équipe pour renforcer la qualité de nos prestations et l'organisation interne. Nous sommes convaincus que l'amélioration continue de nos processus et de nos services est la clé pour répondre aux attentes de nos partenaires et bénéficiaires. Cette démarche collective nous permettra de gagner en efficacité et en pertinence dans nos actions.

Je tiens à exprimer mes plus sincères remerciements à notre directrice et à toute l'équipe pour leur dévouement et leur professionnalisme. Leur engagement quotidien est le moteur de notre réussite. Je remercie également chaleureusement nos administrateurs pour leur soutien et leur implication dans la gouvernance de notre association.

Je souhaite également rendre hommage plus particulier à l'engagement de Bernard, qui a accepté la présidence de l'Union Régionale des CPIE de Bourgogne Franche-Comté. Avec Thérèse, ils ont pris en main le recrutement de la première coordinatrice de l'UR, un levier essentiel pour l'optimisation de nos actions et leur reconnaissance au niveau régional. Leur détermination et leur vision stratégique sont des atouts précieux pour notre réseau.

En conclusion, cette année a été riche en réalisations et en perspectives d'avenir. Le renforcement de notre réseau national et régional, les résultats financiers positifs, la validation de la charte nationale, la réflexion engagée sur la qualité de nos prestations et l'organisation interne, ainsi que l'engagement de nos membres et partenaires, sont autant de raisons de croire en notre capacité à relever les défis futurs.

Je vous remercie pour votre attention et votre confiance renouvelée. Ensemble, continuons à œuvrer pour le développement durable et la valorisation de notre territoire.

Dominique Larue
Président du CPIE Pays de Bourgogne



L'ESSENTIEL DE 2024

Chiffres clés et faits marquants
Nos ressources humaines

L'essentiel de 2024

Chiffres clés et faits marquants

Une dynamique locale qui se développe avec les « Papotages Epinacois » et le « Tous à l'Ouche » :

Deux initiatives locales apportent un souffle nouveau à la vie sociale en favorisant les échanges et la convivialité entre habitants. Le "Tous à l'Ouche" et les "Papotages Epinacois" permettent à chacun de se retrouver régulièrement autour d'un café et d'activités variées.

Le CPIE favorise ces espaces d'échange et de partage, en animant des ateliers, en proposant des projets ou uniquement en mettant à disposition ses locaux. L'implication active des habitants illustre l'importance des actions de l'Espace de Vie Sociale pour animer la vie de nos quartiers et villages. Ces rendez-vous réguliers continueront d'évoluer au gré des envies et des propositions des habitants en 2025.

Des champs d'action devenus prioritaires pour le CPIE :

- Alimentation saine et durable : poursuite du partenariat avec la CCGAM dans la mise en œuvre de leur projet alimentaire territorial, conception de programmes d'interventions auprès de tous les publics, création d'outils pédagogiques ... de nombreux projets réalisés en 2024 pour accompagner le changement de comportement alimentaire.
- Préserver la ressource en eau : accompagner-sensibiliser-expérimenter-faciliter l'action commune, différents modes d'agir du CPIE pour répondre aux besoins des territoires.
- Grandir dehors : de la formation des professionnels de la petite enfance, à l'animation des séjours de classe environnement et en passant par l'animation du réseau 71 Ecole Dehors, le CPIE continue d'agir pour que les enfants puissent passer plus de temps à l'extérieur.

Un pôle accueil en transition :

Une baisse du nombre d'accueil de classes environnement (tendance qui se poursuit en 2025), des annulations de séjours vacances en raison des problèmes de recrutement par les organisateurs, arrêt des prestations de restauration lors des locations le week-end, des investissements de rénovation énergétique réalisés et à poursuivre ... autant de défis que le CPIE va relever pour pérenniser ses activités d'hébergement et de restauration en cohérence avec son projet associatif.



Chiffres clés et faits marquants

Projets et accueil

Nos projets



60 projets réalisés en 2024

Nos animations "jeunesse"



541 animations jeunesse en classe ou au CPIE

5836 enfants bénéficiaires

Nos animations "grand public"



75 animations grand public

1585 habitants sensibilisés

Tourisme



2207 visiteurs

5289 repas préparés

4262 nuitées

Communication externe

Notre newsletter



139 newsletters envoyées

53 412 envois

(4451 destinataires en moyenne chaque mois)

8 % de taux d'ouverture de lettre

(soit 844 personnes en moyenne chaque mois)

Notre page Facebook



1462 abonnés

112 publications (soit plus de 2 par semaine)

Nouveau format : les podcasts



10 émissions en 2024

En 2024, le CPIE a élargi ses émissions radiophoniques, en continuant d'émettre via RCF Bourgogne, en se concentrant sur des thématiques telles que la santé, la nature, le changement climatique ...

Nos ressources humaines

Toute l'année, les bénévoles et l'équipe professionnelle du CPIE sont au service du projet associatif.

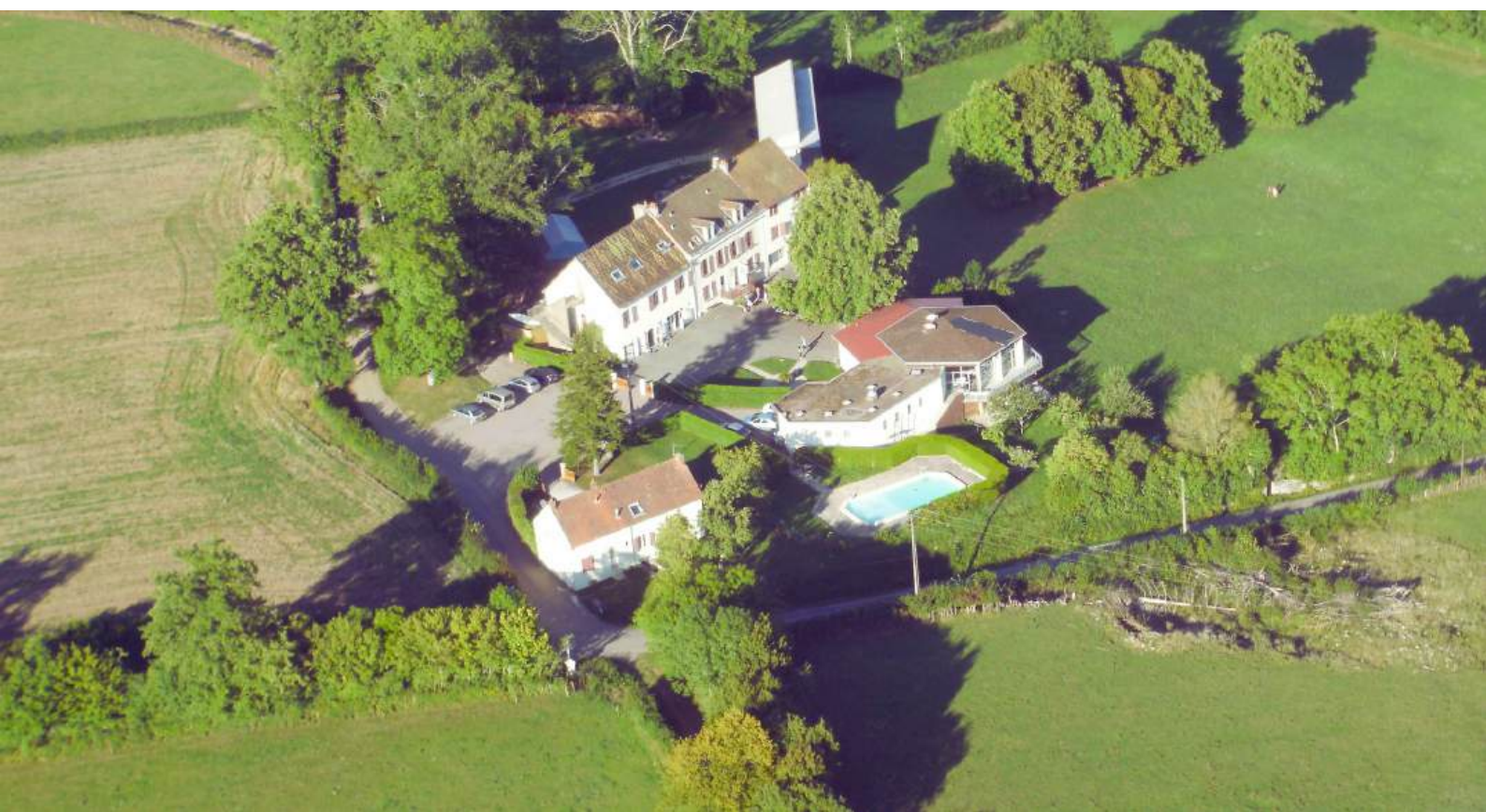
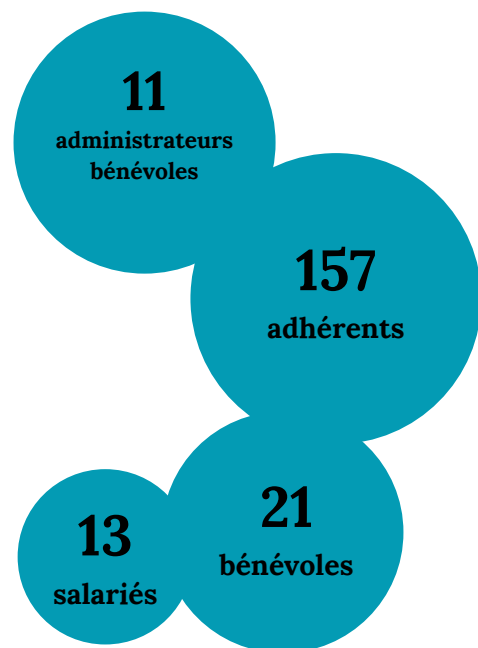
Un grand merci à nos administrateurs : Catherine AMIOT (Epertully), Serge BERGER, Sylvie BOUDOT (Le Creusot), Bernard COGNAT, Gilbert DARROUX (Autun), Dominique LARUE, Jean-Louis LAURENT (CCGAM), René LOBET (Epinac), Benjamin MICHON, Nicolas MONGELLA, Jean-François NICOLAS (Epinac).

Un grand merci également à nos bénévoles, notamment à Régine, Sophie, Bernard, Colette, Nicole, David... qui nous ont accompagné en 2024.

L'équipe salariée en 2024

13 salariés ont composé l'équipe permanente du CPIE : Isabelle Durand, secrétaire - Emma Michelet, animatrice - Laetitia Robin, animatrice - Josiane Nuguet, animatrice - Chloé Souchu, animatrice - Marie Surdon, animatrice - Shin Mignon, animatrice - Thérèse Nguyen, directrice - Alicia Wicht, chargée de mission - Delphine Putot, responsable pédagogique - Bérengère Vilcot, chargée de mission - Thierry Journet, Agent d'entretien et de maintenance - Claire Vacher, responsable du pôle accueil.

Ils étaient également parmi nous en 2024 : Sandrine Giboulot, Antonin Echalier, Nathalie Rousseau, Audrey Pechoux et les stagiaires Mélodie De Gaulle et David Duhauffour.





ACCELERER LA TRANSITION ECOLOGIQUE ET SOLIDAIRE

Focus sur 3 missions en 2024

Bilan du pôle accueil

Toutes nos actions 2024

Accompagner les évolutions de pratiques pour préserver la ressource en eau

Parler des enjeux de l'eau est loin d'être une évidence. Quand on interroge le grand public, pour beaucoup, l'eau est très loin d'être un sujet prioritaire. Le sujet de l'eau n'est pas non plus une préoccupation pour certains acteurs économiques ou alors le sujet est émergent au sein des structures. Peu coûteuse, présente partout, être entouré d'eau est une évidence. Avoir accès à de l'eau potable en ouvrant le robinet fait partie d'un quotidien parfaitement intégré à nos habitudes et nos automatismes. Partant de ces constats, enclencher l'engagement de chacun pour prendre soin de cette ressource dans un contexte climatique est un vrai défi. Nous sommes tous usagers de l'eau ! Focus sur 3 démarches initiées en 2024 et qui vont se poursuivre en 2025.

Sur le bassin de l'Arroux : l'Eau pour tous, tous pour l'eau !

En 2024, le Syndicat Mixte du Bassin Versant de l'Arroux et le CPIE ont lancé une démarche de concertation pour associer les habitants à la gestion de l'eau. Ce projet a impliqué plusieurs actions, dont une enquête citoyenne (réalisée du 1er mai au 30 septembre 2024) pour recueillir les avis des résidents, ainsi que des ateliers de sensibilisation sur le cycle de l'eau et des sorties grand public. Des ateliers « Fresque de l'eau » ont également été organisés auprès des élus pour mieux comprendre les enjeux locaux. L'objectif principal était d'informer le public, de faciliter la compréhension des enjeux liés à l'eau et de renforcer l'engagement citoyen, tout en développant des formats d'animation plus percutants pour rendre le sujet accessible à tous.



Sur le territoire du Grand Chalon, vers l'élaboration d'un Plan Eau concerté et partagé

En début d'année 2024, l'Agglomération du Grand Chalon, en collaboration avec le CPIE, a lancé l'élaboration d'un Plan Eau concerté et partagé, soutenu par l'Agence de l'Eau Rhône Méditerranée Corse et la DREAL. Après une phase de sensibilisation auprès des élus, des entretiens ont été réalisés avec différents acteurs locaux pour recueillir leurs perceptions et points de vue sur les enjeux de l'eau.

Fort de ce diagnostic, la démarche a continué avec des ateliers d'écoute active auprès de groupes divers (élus, agriculteurs, industriels, associations, etc.), ainsi qu'une enquête lancée auprès des habitants et des professionnels du tourisme. L'objectif était de créer un plan d'action qui inclut une grande diversité d'acteurs pour une gestion collective et durable de l'eau.



Favoriser la gestion alternative des eaux pluviales : une expérimentation à l'échelle d'un quartier

À partir de juin 2024, le CPIE, le CAUE et PhytOris, en partenariat avec la CUCM, ont mené une expérimentation de gestion alternative des eaux pluviales dans une rue de Blanzy. Cette initiative visait à réduire les risques d'inondations et la pollution des milieux en favorisant la gestion des eaux à la parcelle. La démarche a été participative, impliquant les habitants à travers des actions de sensibilisation et des diagnostics réalisés sur les espaces publics et privés. L'objectif était d'évaluer les capacités de filtration des parcelles et de proposer des solutions d'aménagement adaptées aux contraintes locales, tout en répondant aux besoins spécifiques des habitants.



Grandir dehors : reconnecter enfants et familles à la nature

Face aux défis éducatifs et environnementaux d'aujourd'hui, il est essentiel d'offrir aux enfants et aux familles des opportunités d'exploration et d'apprentissage en plein air. Les actions "Grandir dehors" portées par le CPIE s'inscrivent dans cette dynamique en accompagnant les professionnels de l'éducation et de la petite enfance, ainsi que les familles, vers une meilleure appropriation des espaces naturels. Trois actions phares illustrent cette démarche : l'école dehors, les rendez-vous famille, et le projet Eveil en nature en crèche.

École dehors : accompagner les enseignants vers une pédagogie en extérieur

Ce projet vise à intégrer l'apprentissage en plein air dans les établissements scolaires en accompagnant les enseignants tout au long de l'année scolaire 2023-2024. Le programme comprend :

- Un soutien aux équipes pédagogiques pour choisir et organiser leurs sorties, structurer leurs séances et sensibiliser les parents.
- Des co-interventions sur site afin de rendre les enseignants plus autonomes dans la mise en place de leurs activités en extérieur.
- L'animation du groupe École Dehors 71, un réseau d'échange et de formation réunissant enseignants, éducateurs à l'environnement et personnels de l'Éducation nationale, pour favoriser le partage des pratiques et renforcer l'essaimage du projet.

- Un environnement bienveillant, où les parents développent confiance et compétences à travers des moments de complicité avec leurs enfants.



Les rendez-vous famille : des moments d'apprentissage et de partage en nature

Pensés comme des espaces de découverte et de renforcement des liens familiaux, les rendez-vous famille offrent aux parents et enfants des ateliers variés alliant nature, cuisine, jeux et sensibilisation environnementale. En 2024, 35 animations ont été organisées, rassemblant 256 participants.

Les points forts du programme :

- Des rencontres régulières qui permettent aux familles de s'impliquer sur le long terme.
- Des activités expérientielles et interactives, favorisant l'apprentissage par la pratique.

Éveil en nature en crèche : former les professionnels pour sensibiliser les tout-petits

L'éveil à la nature commence dès le plus jeune âge ! Ce programme accompagne les professionnels de la petite enfance pour qu'ils intègrent des activités extérieures dans leur quotidien avec les enfants. Parmi les actions mises en place :

- Des ateliers pratiques et progressifs pour lever les freins et familiariser les équipes avec les activités en extérieur.
- L'expérimentation de diverses approches pédagogiques, adaptées aux besoins et au développement des tout-petits.
- Un accompagnement à l'autonomie, pour que les crèches puissent poursuivre ces initiatives après l'intervention du CPIE.



Alimentation saine et durable : agir ensemble pour une transition alimentaire locale

Mieux manger pour mieux vivre : une ambition partagée qui engage les territoires et leurs acteurs dans une transition alimentaire durable. Sensibilisation, éducation et transmission sont au cœur de cette dynamique en Saône-et-Loire, à travers des initiatives visant à rapprocher les citoyens de leur alimentation et de son impact sur la santé, l'environnement et l'économie locale. Deux actions majeures illustrent cet engagement : la Journée départementale "Restons en bonne santé" et les actions portées par le CPIE dans le cadre du Plan Alimentaire Territorial (PAT) du Grand Autunois Morvan.

Journée départementale "Restons en bonne santé" : sensibiliser à l'alimentation à tout âge

Le 10 octobre 2024 à Branges, le Département de Saône-et-Loire et le CPIE ont réuni 85 participants – professionnels de la santé, de la petite enfance, de l'aide sociale et grand public – pour explorer les liens entre alimentation, santé et environnement.

L'objectif : donner des clés pour une alimentation saine et durable.

Au programme :

- Une table ronde avec des experts sur le lien entre alimentation, plaisir et santé.
- Un retour d'expérience sur les programmes alimentaires mis en place dans les écoles et auprès des publics précaires.
- Une conférence-débat sur le changement des habitudes alimentaires.
- Onze ateliers ludiques et pratiques, permettant de découvrir des outils pédagogiques et des approches concrètes : lecture d'étiquettes, création d'un jardin, alimentation locale et circuits courts, impact des polluants alimentaires, équilibre des repas...

Cette journée a permis aux participants de repartir avec des connaissances et des outils concrets pour accompagner, au quotidien, une alimentation plus saine et plus respectueuse de l'environnement.



Actions du CPIE dans le cadre du PAT du Grand Autunois Morvan : éduquer et sensibiliser à l'alimentation locale

Dans le cadre du Plan Alimentaire Territorial (PAT) du Grand Autunois Morvan, le CPIE Pays de Bourgogne a mené trois actions complémentaires pour sensibiliser à une alimentation locale et durable :

- Création d'une mallette pédagogique sur l'alimentation : conçue pour outiller les professionnels et éducateurs, elle propose des supports interactifs et ludiques permettant d'aborder l'équilibre alimentaire, la saisonnalité ou encore le gaspillage alimentaire.
- Développement d'un parcours sensoriel autour de la ferme, en partenariat avec le GIEE de l'Autunois-Morvan et la Chambre d'Agriculture de Saône-et-Loire. Cet outil pédagogique immersif permet de :
 - Comprendre l'importance de l'agriculture locale dans l'alimentation.
 - Découvrir les productions du terroir et les métiers agricoles.
 - Échanger avec les agriculteurs sur leurs pratiques et les enjeux environnementaux qu'ils affrontent.
- Co-organisation de la Fête Alim'en Terre avec la CCGAM et Les Ateliers Nomades, un événement convivial et pédagogique autour de l'alimentation durable et locale. Au programme : animations, rencontres avec des producteurs, ateliers et dégustations, afin de promouvoir les circuits courts et la souveraineté alimentaire du territoire.



Le secteur accueil

En 2024, nous avons eu le plaisir d'accueillir 2 207 personnes pour des séjours entre 2 à 5 jours, soit 139 jours d'occupation de la maison.

49 groupes, aux profils et attentes variés, ont résidé au CPIE entre janvier et novembre. Le CPIE a veillé à leur faire bénéficier d'un accueil personnalisé, en adéquation avec leurs projets et leurs besoins. Les retours positifs témoignent de la réussite de l'évolution de nos pratiques et de notre capacité à répondre aux attentes spécifiques.

Le CPIE a également organisé sa deuxième colo apprenante, du 15 au 19 juillet, en partenariat avec le CCGAM. 12 enfants, résidant dans le secteur d'Etang Sur Arroux, ont passé 5 jours avec des activités nature, bricolage et cuisine. Pour certains, il s'agissait de leur premier séjours hors du foyer familial.

Ils nous ont fait confiance en 2024 :

Pour des séjours scolaires, majoritairement des établissements issus Bourgogne-Franche-Comté, tels que Bourbon-Lancy, Fourchambault, Savigny-lès-Beaune, Andelot-en-Montagne... mais aussi des établissements provenant de Paris et de Rodez.

Les associations apprécient le site du CPIE pour leurs formations ou séjours vacances : Maison Phare, Ma Chance Moi Aussi, les Francas, Fédération Régionale des MJC.

Les centres de loisirs pour leurs camps d'été : CCGAM, Ciry-le-Noble, l'Ifac, Le Comité d'entreprise de la Banque de France, Le conseil départemental de Saône et Loire pour un séjour pour des mineurs non accompagnés. 23 familles et groupes d'amis avec des personnes provenant de toute la France.

Quelques chiffres

- L'annulation de deux séjours adaptés prévus en juillet avec Destination Voyages Adaptés (2 semaines) et en août avec l'AFEH (3 semaines) a impacté notre organisation. Ces séjours ont été reportés en 2025.
- L'accueil des mini-camps en juillet a permis de pallier une partie de ces annulations..
- Après une année 2023 en progression, nous avons constaté une baisse générale de nos accueils en 2024 (séjours scolaires et vacances).
- Par ailleurs, en cohérence avec le projet associatif, le CPIE a décidé d'arrêter son activité de restauration pour les accueils durant les week-ends. Cela explique en grande partie la diminution du nombre de repas entre 2024 et 2023.

	Repas 2023	Repas 2024	Nuitées 2023	Nuitées 2024
Vacances	4975	1821	1460	630
Classes	4330	2976	1649	1103
Groupes divers	2621	493	2619	2529
Totaux	11926	5289	5728	4262
		-55.65%		-25.60%



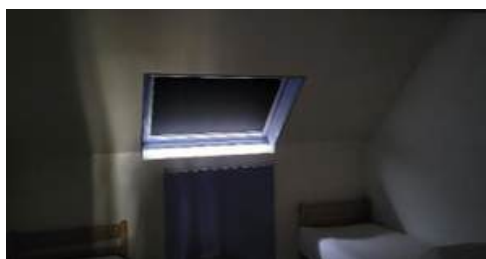
Notre équipe

L'arrêt de l'activité de restauration durant les week-ends a entraîné une réorganisation au sein de l'équipe et également apporté de la sérénité dans les différentes missions.

En cuisine, Nathalie a régalié petits et grands avec une majorité de plats « faits maison ». Elle a assuré seule toute la saison en l'absence de notre cheffe Valérie. Sandrine, Antonin et, ponctuellement, Audrey se sont attelés au ménage, à la préparation des lits, au service, à la vaisselle et à la lingerie, afin d'accueillir les résidents dans des conditions optimales.

Quotidiennement, l'entretien et la maintenance des trois bâtiments et des deux hectares de terrain représentent une charge de travail importante. Thierry est donc passé à plein temps en juillet 2024. Il se consacre également à une grande partie des travaux de rénovation.

Salariée au CPIE depuis 2012, Valérie Bayer a souhaité quitter son poste de cuisinière en novembre 2024 pour se consacrer à de nouveaux projets.



Travaux et rénovation

Dans un souci constant d'améliorer l'accueil et le confort de la maison, de nombreux travaux et investissements ont été réalisés tout au long de l'année 2024.

Ainsi, nous avons procédé au remplacement des deux portes et des douze fenêtres du bâtiment administratif garantissant une meilleure isolation et sécurité des bureaux.

Par ailleurs, les entrées de la salle de restauration ont été rénovées, conférant à cet espace une allure plus moderne et accueillante.

Les anciennes vasques, très consommatrices en eau, ont été remplacées par des robinets et des distributeurs de savon à détection automatique.

Le toit de la salle de restauration a été entièrement rénové : des tôles ont été installées par-dessus l'ancienne couverture bituminée, assurant ainsi une bonne étanchéité.

Dans le bâtiment de l'hébergement collectif, 16 fenêtres ont été remplacées afin d'améliorer le confort dans les chambres et d'assurer une meilleure obscurité grâce aux volets roulants et aux rideaux occultants.

Enfin, divers achats, tels qu'une nouvelle éplucheuse à légumes et une bâche pour la piscine, ont été effectués pour optimiser le fonctionnement au quotidien et améliorer la qualité de la baignade (eau plus chaude, moins d'entretien...).

Les travaux de rénovation et des investissements vont se poursuivre en 2025.



TOUTES NOS ACTIONS 2024

Toutes nos actions 2024

Bienvenue dans mon jardin pour l'eau et la santé Autunois-Morvan, Creusot-Montceau

Territoire de l'Autunois, bassin Creusot-Montceau
Une opération renouvelée depuis 11 ans, favorisant le partage de pratiques de jardinage au naturel entre pairs. En 2024, 15 jardins ont ouvert leurs portes durant le WE du 06 et 07 juillet. Au total, du fait d'une météo très défavorable, environ 150 personnes ont pu visiter et découvrir une belle diversité de jardins, de techniques, d'ambiances. Opération soutenue par l'Agence de l'Eau Loire-Bretagne.



Jardins et espaces comestibles Mâcon et Montceau les Mines

Accompagnement des Jardins de Cocagne à Mâcon pour la sensibilisation des adhérents et du grand public sur les thématiques de l'alimentation et de la biodiversité auxiliaire du jardin.

Appui à la création d'un panneau d'information sur le projet mené par l'association Humanity à Montceau les Mines et les enjeux et principes d'une forêt comestible.



Eau et adaptation au changement climatique CUCM

Le CPIE a sensibilisé, à l'occasion d'évènements tout publics organisés sur le territoire, aux enjeux du changement climatique, via des stands pédagogiques sur l'eau, des ateliers pratiques, des interventions sur les pratiques d'aménagement des jardins et espaces verts permettant de mieux atténuer et s'adapter aux contraintes.

- Stand « Eau et jardin » lors du Troc Plant à Blanzay, organisé par l'AMAP les Paniers du Coin, un partenaire de l'action BMJN
- Stand « Sobriété en eau » lors de la Fête du Port à Montceau-les-mines organisé par la ville.
- Stand « Eau et biodiversité » à l'occasion de la Journée sur la biodiversité le 06/04/2024 à Montceau-les-mines, organisé par le Rotary Club de Montceau, un partenaire du CPIE.



Toutes nos actions 2024

Webinaire Eau & Climat : le prix de l'eau, un levier de transition ?

Une soixantaine de représentants de collectivités et d'associations ont participé à ce webinaire, soutenu par la DREAL et Région BFC.

L'Union Régionale CPIE, en partenariat avec Idealco a organisé un webinaire d'information et d'échanges autour du prix de l'eau : contexte et enjeux, retour d'expérience et regard sociétal pour nourrir la réflexion autour du sujet.

Opération soutenue par la DREAL et la Région BFC



CLIMI : mon territoire en transition - un projet UR : suite et fin

Epinac

2024 s'inscrit dans la continuité de la démarche engagée en 2023, avec la poursuite du recueil des regards et idées sur le quartier auprès des usagers, organisation d'ateliers d'échange élus-habitants, d'un cycle de 4 interventions pédagogiques sur le changement climatique auprès de l'école primaire, la poursuite des papotages épinacois et des actions portées par les habitants pour faire vivre collectivement les espaces communs. Le CAUE 71 a été associé à la démarche et a démarré une étude concertée avec les usagers concernant le réaménagement du quartier.



Actions de sensibilisation dans le cadre de la mise en œuvre des Contrats Territoriaux (CT) Bassin Versant Loire Bretagne

- Contrat Bourbince : 4 dates (29/02, 10/07, 30/08 et 21/10) sur le Marais du Pont des Morands, dans le cadre du partenariat avec le Syndicat du Bassin Versant de la Bourbince visant à sensibiliser le grand public aux enjeux des milieux humides. Balade commentée, rallye zones humides, différents formats à explorer pour faire découvrir ce site atypique, un écrin de nature en pleine zone péri-urbaine. 135 personnes touchées au total.

- Contrat Arroux-Somme : Sur le bassin de l'Arroux, lancement et animation du projet « L'eau pour tous, tous pour l'eau » : Dans le cadre d'une démarche de concertation auprès des acteurs du territoire concernant la gestion quantitative de l'eau sur le bassin versant de l'Arroux et de la Somme, le SMBVAS a souhaité impliquer les habitants et s'est associé au CPIE. Le projet a pour but d'informer de la démarche, d'interpeller les habitants et recueillir leurs perceptions et leurs avis sur l'eau, et proposer de la sensibilisation afin de permettre la compréhension des enjeux.

1 questionnaire et 240 réponses

17 animations/ateliers grand public sur le territoire, dont des ateliers « Fresque de l'eau » auprès des élus

Des partenariats : avec le Centre Social d'Arnay-le-Duc et l'Espace de Rencontre du Moulin des Roches

350 personnes touchées

1 projet qui se renouvelle en 2025, pour faciliter le passage à l'action visant à préserver la ressource en eau du territoire.



Toutes nos actions 2024

Natura 2000

Poursuite de la mission de co-animation du site « Vallon de Canada et barrage du Pont du Roi » en partenariat avec le CEN de Bourgogne et sous l'égide de la CCGAM : veille, suivi administratif, réalisation de 2 animations grand public et 4 interventions scolaires durant l'année, permettant de toucher environ 90 personnes adultes et enfants confondus. Le Comité de Suivi du site s'est déroulé le Jeudi 20 février 2025.



Le Développement Durable au Creusot

2 ateliers ont été proposés par la commune et animés par le CPIE en septembre 2024 afin de favoriser l'appropriation de ces enjeux dans le quotidien professionnel et recueillir les idées pour améliorer l'intégration du DD dans les actions de la ville.

OBJECTIFS DE DÉVELOPPEMENT DURABLE



Maillage vert à Couches

Suite et fin de la démarche d'accompagnement de la commune de Couches autour de la thématique du maillage vert. L'objectif global est d'améliorer le cadre de vie des habitants et touristes sur la commune, en s'appuyant sur le vivant, c'est-à-dire en redonnant toute sa place à la biodiversité, au végétal (Services Fondés sur la Nature). L'étude, démarrée à l'été 2023 s'est terminée en octobre 2024 en ciblant des sujets prioritaires sur lesquels la commune pourrait intervenir, en lien avec les projets communaux. Le CPIE et le CAUE ont rendu un dossier d'étude avec un diagnostic à l'échelle du bourg, des fiches thématiques avec conseils et préconisations, et une planification.



Ramène ta pomme

La 7^e édition de la Fête de la Pomme s'est tenue le 12 octobre 2024 à Collonge-la-Madeleine dans une ambiance conviviale.

La journée a été animée par le pressage des fruits, des ateliers de cuisine autour de la pomme et divers jeux. À midi, 80 convives se sont retrouvés pour partager une délicieuse tartiflette. L'après-midi s'est poursuivi avec un escape game et d'autres animations ludiques.



Toutes nos actions 2024 :

Les Papotages Épinacois à La Garenne

Depuis 2023, dans le cadre du programme Petites Villes de Demain, le CPIE accompagne la commune d'Épinac dans la requalification du quartier de la Garenne, en mettant l'accent sur la participation des habitants.

Parmi les initiatives mises en place, *Les Papotages Épinacois* offrent un espace de rencontre et d'échange convivial pour les habitants. Ces rendez-vous réguliers, organisés dans l'ancien Économe du quartier de La Garenne, alternent entre discussions informelles, ateliers jardinage et activités créatives, permettant à chacun de partager un moment de convivialité.

L'un des atouts majeurs de cette initiative réside dans l'implication des habitants eux-mêmes. Chacun peut proposer une activité, partager ses savoir-faire ou simplement venir échanger et rencontrer de nouvelles personnes.

En 2023, *Les Papotages Épinacois* ont rassemblé une dizaine de participants chaque mois. Face à cet engouement, l'initiative a pris de l'ampleur en 2024 avec l'organisation de 29 rencontres, témoignant d'un véritable dynamisme local.

En favorisant ces espaces d'échange et de convivialité, *Les Papotages Épinacois* contribuent à animer la vie du quartier et à renforcer les liens entre les habitants. Ce projet continue d'évoluer en fonction des envies et des propositions de chacun, illustrant l'importance des actions locales dans la vie de nos villages. En 2025, la création d'une exposition sur l'histoire du quartier est prévue en partenariat avec l'école et le centre de loisirs.



Tous à l'Ouche à Collonge



Tous à l'Ouche, nouveau collectif d'habitants de Collonge, favorise les échanges et la convivialité entre habitants. Organisée au CPIE, cette initiative propose des rencontres régulières autour d'activités variées, dans une ambiance chaleureuse et détendue.

À raison d'une rencontre par mois, *Tous à l'Ouche* privilégie des moments de partage autour de soirées cuisine, d'ateliers créatifs et d'activités manuelles. Ces rendez-vous permettent aux habitants de se retrouver, d'échanger et de tisser des liens dans un cadre convivial.

L'une des forces de cette initiative réside dans l'implication des participants. Chacun est invité à proposer des idées, à partager ses savoir-faire ou tout simplement à venir profiter d'un moment de détente et de rencontre.

En offrant ces espaces d'échange et de convivialité, *Tous à l'Ouche* contribue à dynamiser la vie locale et à renforcer les liens entre habitants. Ce projet continue d'évoluer au fil des envies et des propositions, témoignant de l'importance des initiatives collectives dans l'animation de nos villages.

Des balades pour sensibiliser à la question de l'urbanisme favorable à la santé

Cussy en Morvan et Cluny

Le dispositif « Balade sensible » est une démarche innovante visant à sensibiliser les habitants à l'impact de leur environnement sur leur bien-être et leur santé. À travers des promenades participatives, les citoyens, élus, et techniciens prennent conscience des enjeux liés à la qualité des espaces publics. Projet régional, chaque CPIE

Toutes nos actions 2024 :

a mené 2 balades sur son territoire en 2024. Cluny et Cussy en Morvan ont bénéficié de ce dispositif soutenu par l'ARS. Elles ont favorisé une prise de conscience collective sur les enjeux des espaces publics, notamment la relation entre végétalisation, accessibilité, et bien-être. Les participants ont apprécié cette nouvelle approche de l'urbanisme, qui va au-delà des solutions techniques traditionnelles. Ils ont exprimé un intérêt pour une réflexion plus approfondie sur les aménagements à réaliser.



Création d'une mallette alimentation, en lien avec les besoins de la CCGAM

En 2024, le CPIE a finalisé la création de l'outil pédagogique "La Mallette alimentation" destiné à la mise en place d'ateliers alimentation saine et durable auprès de la jeunesse. Cette mallette a été créée dans le cadre du projet alimentaire territorial porté par la Communauté de Communes du Grand Autunois Morvan (CCGAM) et financée par la DREAL Bourgogne Franche Comté. Cette mallette propose 3 thèmes de découverte et de sensibilisation, un livret de recettes et 15 jeux/outils d'animations. Un exemplaire de la mallette est aujourd'hui disponible dans chaque centre de loisirs de la CCGAM ainsi qu'auprès du GIEE de l'Autunois. Le CPIE possède également son exemplaire, empruntable par toute structure qui en fait la demande.



Parcours sensoriel de la ferme En partenariat avec le GIEE de l'Autunois Morvan

Dans le cadre de leur mission de sensibilisation à l'agriculture durable, le Grand Autunois Morvan et le GIEE DE L'AUTUNOIS MORVAN, en lien avec la Chambre d'Agriculture de Saône et Loire, ont fait appel au CPIE Pays de Bourgogne pour créer plusieurs outils pédagogiques et notamment un parcours sensoriel autour de la ferme.

Les objectifs de cet outil ludique et immersif :

- Prendre conscience de l'importance de l'agriculture dans notre alimentation et ses enjeux environnementaux.
- Découvrir les productions locales, les produits du terroir et les métiers agricoles de la région.
- Se questionner et échanger avec les agriculteurs sur leurs pratiques et les défis qu'ils rencontrent.



Toutes nos actions 2024 :

Toile des mots intergénérationnelle

3ème édition de ce projet phare de l'Espace de Vie Sociale du CPIE, la Toile des Mots facilite des échanges épistolaires entre élèves et retraités. L'objectif est de maintenir des liens sociaux et lutter contre l'isolement des personnes âgées, en particulier en milieu rural. Les participants échangent sur des thèmes personnels et se rencontrent à la fin du projet pour partager un moment convivial. Un plaisir et un intérêt toujours unanimement salués par les participants.



Le P'tit Café de la Toile des mots

Ouvert à l'ensemble des participants de la Toile des mots, (anciens et actuels participants), le P'tit café a pour but d'échanger de manière conviviale autour de thèmes choisis par les participants. Ces rencontres sont animées par notre partenaire Caroline Camiolo à la Maison de santé d'Epinaç. 4 P'tit café ont été organisés en 2024 autour de thèmes tels que la santé, les liens relationnels ou encore l'isolement.



L'Espace de Vie Sociale du CPIE : des propositions culturelles et des initiatives citoyennes

L'EVS favorise le lien social à travers des actions variées alliant engagement citoyen, découverte culturelle et sensibilisation. En 2024, citons trois exemples :

- La journée citoyenne à Sully : ici c'est l'initiative d'une habitante qui a donné naissance à cette journée citoyenne. Souhaitant sensibiliser à la problématique des déchets, elle a été accompagnée par le CPIE et la commune pour organiser une action de ramassage. Après une journée pédagogique avec les élèves, la collecte a permis de ramasser 35 kg de déchets. L'école a décidé de renouveler cette opération en 2025.



- À la découverte du chocolat artisanal : une demande des habitants. Cette visite à Bligny-sur-Ouche est née de l'envie des habitués de l'EVS de découvrir un savoir-faire local. Le groupe a exploré les étapes de fabrication du chocolat dans un lieu atypique.



- Un spectacle pour réfléchir à la surconsommation. Dans le cadre du festival des "Contes givrés", le CPIE a accueilli pour la 1ère année un spectacle questionnant la société de consommation et l'omniprésence du numérique.

Toutes nos actions 2024 :

Fête Alim'en Terre- 2ème édition

La Fête Alim'En Terre s'est tenue le 14 avril à Épinac. Événement coorganisé par la CCGAM, Les Ateliers Nomades et le CPIE, cette journée festive propose un programme varié autour de l'alimentation : concours de cuisine, ateliers, dégustations, animations ludiques, vélo smoothie, jeux géants, spectacle et conte... Des activités pour tous, avec un focus sur l'alimentation de saison et durable, ainsi que des ateliers de cuisine collective et des découvertes sur l'alimentation gauloise avec Bibracte.



La poursuite du partenariat avec le FABLAB

Cette année encore, le CPIE est intervenu au FABLAB d'Autun pour proposer des ateliers sur le thème du 0 déchet, de la santé environnementale ou de l'alimentation saine. La fabrication de bougies naturelles lors de l'atelier sur la qualité de l'air intérieure ou encore un atelier chocolat pour parler de ses différents impacts.



Expérimentation d'un nouveau format d'animation : les stages sciences participatives

Cette année, le CPIE expérimente les stages familiaux sur le thème des sciences participatives. Un premier stage a été organisé en octobre sur les oiseaux des jardins. Ces stages visent à sensibiliser petits et grands à la biodiversité locale, en offrant une occasion d'apprendre à observer la biodiversité qui nous entoure et de vivre une expérience en famille et avec d'autres. Trois autres thèmes seront proposés en 2025.



Formation de formateurs PRALINES PRomotion de l'ALimentation, Nutrition, Environnement et éveil Sensoriel

Le réseau des CPIE de la région BFC a contribué à la construction de la formation PRALINES : formation de formateurs à destination de tous les professionnels souhaitant développer des projets d'alimentation saine et durable. Le CPIE Pays de Bourgogne a co-animé avec le GRAINE BFC deux modules en mai et juin 2024 à Collonge la Madeleine et à Nancray. Au programme : apports de connaissances et échanges autour de l'éducation à l'alimentation durable et au à l'accompagnement au changement.

Toutes nos actions 2024 :

Eco-Mobilité scolaire à Charnay-lès-Mâcon Le bilan

Le programme MOBY s'est terminé en 2024 après 2 années de déploiement auprès des écoles Marie Curie et Simone VEIL. 400 élèves ont été sensibilisés aux enjeux de sécurité routière et d'éco-mobilité scolaire. 8 actions sont validées dans le plan de déplacements des établissements scolaires. Au global, plus de 50 trajets en voiture solo sont évités chaque semaine et une grande majorité des familles et des professionnels ont considéré la démarche Moby comme utile. Parmi les actions mises en œuvre : le trajet partagé en bus urbain se poursuit depuis septembre 2023 et s'organise entre parents motivés et bénévoles. Le vélobus est testé par une vingtaine d'enfants et autant de bénévoles jusqu'en juillet 2024. La commune poursuivra sa dynamique mobilité avec la réalisation dans les prochains mois d'un schéma des mobilités douces



Biodiversité au-delà du jeu : poursuite de la collaboration avec Odysée Loisirs

Suite à la réalisation du jeu en 2023, l'association Odysée Loisirs et le CPIE ont souhaité poursuivre les partenariats avec les acteurs du quartier. Plusieurs temps d'échanges se sont réalisés : l'association des parents d'élèves, l'école primaire du quartier, le centre social, l'IME les Papillons Blancs. Dans le cadre d'un programme d'animations à l'échelle du quartier et porté par le centre social, le CPIE a animé le jeu conçu avec les jeunes, le 24 octobre 2024. 24 participants, dont 20 jeunes âgés de 11 à 17 ans, ont participé au rallye. Cette animation a notamment permis de recréer le contact avec l'IME et de réfléchir à un projet commun en 2025.

Accompagnement des lycées dans la réduction de leurs déchets

Chalon S-/S et Montceau-les-Mines

Dans le cadre de l'appel à projet régional «En Route Vers Moins de Déchets», le CPIE collabore avec les lycées Pontus de Tyard à Chalon S/S et Henri Parriat à Montceau-les-Mines. Objectifs du projet : co-construire un programme opérationnel et mobilisant les acteurs de l'établissement, poursuivre une démarche d'amélioration autour de la prévention et gestion des déchets (tri, réduction, réemploi, consommation responsable...), expérimenter des actions concrètes et concertées entre les acteurs. Lancement des projets durant la semaine européenne de réduction des déchets (novembre 2024). La phase d'état des lieux et de co-construction avec les acteurs des établissements sera réalisée en 2025.



Le CPIE et le Grand Chalon : une collaboration pour sensibiliser les habitants au compostage

Le CPIE a collaboré avec le Grand Chalon dans la co-création de sessions de sensibilisation lors des rendez-vous de remise de composteurs aux habitants du territoire.

Dans ce cadre, le CPIE a animé trois sessions interactives afin d'accompagner les habitants dans la mise en place et l'utilisation de leur composteur. L'objectif : leur fournir les clés pour un compostage réussi et les sensibiliser aux enjeux de la réduction des déchets organiques.

Toutes nos actions 2024

Renaturation de cours d'école

Demigny

Souhaitant réaménager et désimpermeabiliser la cour de l'école, la commune de Demigny a sollicité le CPIE au printemps 2024 pour animer la concertation des usagers autour de ce projet, en particulier les enfants. Le CPIE a proposé une démarche d'accompagnement et d'animation en plusieurs étapes : diagnostic des usages, sensibilisation des élèves (4 classes) et recueil de leurs idées autour de maquettes concernant la cour d'école de demain. Atelier de travail avec les enseignants et portes ouvertes pour informer et présenter le projet aux parents. Une note de synthèse des idées avec préconisations a été livrée à la commune à l'automne.



Le CPIE, un acteur référent des Aires Terrestres Educatives ou des Aires Fluviales Educatives

Une aire éducative est un petit territoire naturel géré de manière participative par les élèves d'une école, d'un collège ou d'un lycée. Encadrés par leurs enseignants et le CPIE, les élèves se réunissent sous la forme d'un « conseil des enfants » et prennent toutes les décisions concernant leur aire éducative.

·Année 2 pour l'école Bouteiller à Autun avec la classe de CM2 . Partenaires : OFB, Région BFC, ville d'Autun, CCGAM

·Année 1 pour le collège En Bagatelle de Tournus avec la classe de 6ème 1. Partenaires : OFB, Région BFC, ville de Tournus, Centre Eden

De nombreuses animations à destination du grand public

Département 71

Dans le cadre de la convention avec la Région, le CPIE a proposé une vingtaine d'animations diverses auprès du grand public : alimentation saine, polluants de l'eau, biodiversité de proximité, réduction des déchets, compost et jardinage au naturel...autant de thématiques et de formats d'interventions divers pour toucher et interpeller les citoyens dans leurs pratiques quotidiennes, en favorisant l'inter-connaissance et le partage de savoir-faire. Les animations sont soutenues par la Région BFC



Appui aux projets de territoire par des interventions scolaires

Territoire CUCM : 132 interventions sur le sujet de la prévention des déchets, tri-recyclage, compostage, gaspillage alimentaire et consommation responsable. Partenaires : CUCM et Région BFC

Territoire Grand Chalon : 84 interventions sur la prévention des déchets (Tri-Recyclage) et la préservation de l'eau. Partenaires : Grand Chalon, SUEZ et Région BFC

Territoire CCGAM : 33 interventions sur la biodiversité ou sur la préservation de l'eau. Partenaires : CCGAM, Agence de l'Eau et la Région BFC

Toutes nos actions 2024

Appui aux projets de classe ou d'établissement

ECHENON (21) : Interventions sur la préservation de l'eau, avec un atelier sur la confection de papier recyclé au sein de la classe de CM1-CM2.

MACON (71) : dans le cadre de leur labellisation Eco-Ecole, interventions au sein du groupe scolaire Notre Dame d'Ozanam sur la thématique de la biodiversité : oiseaux, mammifères (chauves-souris), arbres et arbustes.

CHAGNY (71) : Interventions pour l'école maternelle autour des jeux de découverte et de construction en forêt

Bassins Loire-Arroux et Bourbince : interventions réalisées auprès d'une vingtaine de classes des deux bassins autour des enjeux de la préservation de l'eau. Partenaires : agence de l'eau, SMBVAS, SMI2B.

Accompagnement des projets de collèves

- 14 interventions auprès du collège Saint Exupéry de Montceau-Les-Mines et accompagnement des éco-délégués sur leur projet jardin au collège (en partenariat avec la région BFC)
- Dans le cadre du projet Fête de la Science au collège du Vallon, le CPIE est intervenu sur la thématique de la préservation de l'eau à destination des 3 classes de 5ème : apport de connaissances aux élèves et formation à la tenue d'un atelier en autonomie (en partenariat avec la région BFC)
- 3ème participation à la semaine de l'environnement du collège Pasteur à Saint Rémy avec l'organisation par le CPIE d'un forum à destination des élèves de 3ème. 4 ateliers sont proposés autour des enjeux de l'eau, du chocolat, du numérique et du gaspillage alimentaire. Partenaires : Grand Chalon, Pass Culture



Dans le cadre du mandat du conseil départemental des jeunes, le CPIE a été sollicité pour accompagner les conseillers du bassin Autunois-Morvan. 10 élèves de 5ème et 4ème sont élus pour 2 ans de septembre 2023 à juin 2025. Ces jeunes élus ont souhaité travailler sur 4 projets : cabanes à oiseaux, bacs à compost, poubelles ludiques et éducatives et des tutoriels en partenariat avec le réalisateur Pascal SANDRIN. Partenaires : Conseil départemental 71, collèges de Couches, Chagny, Autun.

Le CPIE, un acteur référent des Aires Terrestres Educatives ou des Aires Fluviales Educatives

Une aire éducative est un petit territoire naturel géré de manière participative par les élèves d'une école, d'un collège ou d'un lycée. Encadrés par leurs enseignants et le CPIE, les élèves se réunissent sous la forme d'un « conseil des enfants » et prennent toutes les décisions concernant leur aire éducative.

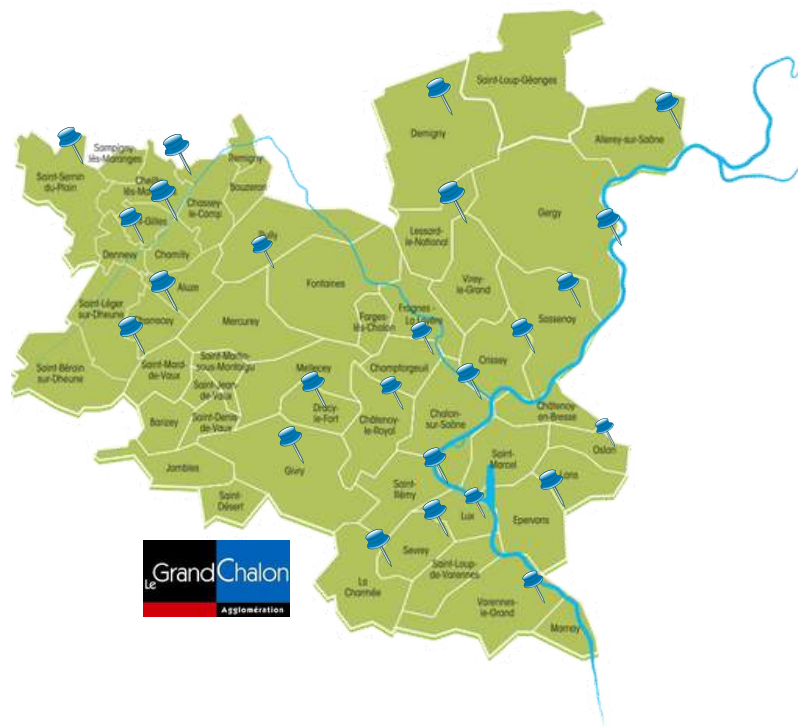
·Année 2 pour l'école Bouteiller à Autun avec la classe de CM2 . Partenaires : OFB, Région BFC, ville d'Autun, CCGAM

·Année 1 pour le collège En Bagatelle de Tournus avec la classe de 6ème 1. Partenaires : OFB, Région BFC, ville de Tournus, Centre Eden

Journées et séjours au CPIE

- Journées découvertes = 34 animations pour 19 classes d'avril à fin juin 2024
- Séjours = 12 en 2024

Communes d'interventions



MAIS AUSSI...

DOMPIERRE LES ORMES,
 TOULON SUR ARROUX,
 BLIGNY SUR OUCHE,
 ARNAY LE DUC,
 ECHENON, MÂCON,
 BLIGNY LES BEAUNE,
 STE MARIE SUR OUCHE,
 CHARNAY LES MÂCON,
 TOURNUS



RAPPORT FINANCIER

ACTIF	Exercice du 01/01/2024 au 31/12/2024			01/01/2023 au 31/12/2023
	Brut	Amort. & Dépréc.	Net	
ACTIF IMMOBILISE				
Immobilisations incorporelles				
Frais d'établissement	19 029,45	19 029,45		
Frais de recherche et développement	9 120,00	5 364,56	3 755,44	5 579,44
Donations temporaires d'usufruit				
Concessions, brevets et droits similaires	3 957,60	3 957,60		
Autres				
Immobilisations incorporelles en cours				
Avances et acomptes				
Immobilisations corporelles				
Terrains	19 731,48		19 731,48	19 731,48
Constructions	734 748,64	339 754,65	394 993,99	395 918,94
Installations techn., matériel et outil. ind.	346 697,72	255 373,03	91 324,69	64 816,75
Autres	217 958,60	188 865,17	29 093,43	37 282,52
Immobilisations corporelles en cours				
Avances et acomptes				
Biens reçus par legs ou d. dest. à être cédés				
Immobilisations financières				
Participations et créances rattachées	160,00		160,00	160,00
Autres titres immobilisés				
Prêts				
Autres	750,00		750,00	1 214,40
TOTAL (I)	1 352 153,49	812 344,46	539 809,03	524 703,53
ACTIF CIRCULANT				
Stocks et en-cours	2 069,09		2 069,09	-2 737,45
Créances				
Créances clients, usagers et comptes ratt.	62 656,50		62 656,50	51 800,27
Créances reçues par legs ou donations				
Autres	128 711,89		128 711,89	185 909,70
Valeurs mobilières de placement				
Instruments de trésorerie				
Disponibilités	176 801,40		176 801,40	165 118,00
Charges constatées d'avance	6 206,36		6 206,36	4 206,60
TOTAL (II)	376 445,24		376 445,24	404 297,12
Frais d'émission des emprunts (III)				
Primes de remboursement des emprunts (IV)				
Ecart de conversion actif (V)				
TOTAL GENERAL (I+II+III+IV+V)	1 728 598,73	812 344,46	916 254,27	929 000,65

PASSIF	Du 01/01/2024 au 31/12/2024	Du 01/01/2023 au 31/12/2023
FONDS PROPRES		
Fonds propres sans droit de reprise		
Fonds propres statutaires		
Fonds propres complémentaires		
Fonds propres avec droit de reprise		
Fonds propres statutaires		
Fonds propres complémentaires		
Ecarts de réévaluation		
Réserves		
Réserves statutaires ou contractuelles	517 186,98	469 849,49
Réserves pour projet de l'entité		
Autres		
Report à nouveau		
Excédent ou déficit de l'exercice	25 729,60	47 337,49
Situation nette (sous total)	542 916,58	517 186,98
Fonds propres consommables		
Subventions d'investissement	38 144,35	31 415,29
Provisions réglementées		
TOTAL (I)	581 060,93	548 602,27
FONDS REPORTÉS ET DÉDIÉS		
Fonds reportés liés aux legs ou donations		
Fonds dédiés		
TOTAL (II)		
PROVISIONS		
Provisions pour risques	87 449,97	91 967,97
Provisions pour charges		
TOTAL (III)	87 449,97	91 967,97
DETTES		
Emprunts obligataires et assimilés (titres associatifs)		
Emprunts et dettes auprès des établissements de crédit	40 050,54	66 136,93
Emprunts et dettes financières diverses		
Dettes fournisseurs et comptes rattachés	17 698,85	27 241,49
Dettes des legs ou donations		
Dettes fiscales et sociales	48 632,53	69 291,81
Dettes sur immobilisations et comptes rattachés		
Autres dettes	67 896,76	45 140,37
Instruments de trésorerie		
Produits constatés d'avance	73 464,69	80 619,81
TOTAL (IV)	247 743,37	288 430,41
Ecarts de conversion passif	(V)	
TOTAL GENERAL (I+II+III+IV+V)	916 254,27	929 000,65

	Du 01/01/24 au 31/12/24	Du 01/01/23 au 31/12/23
PRODUITS D'EXPLOITATION		
Cotisations		
Ventes de biens et services		
Ventes de biens		
Dont ventes de dons en nature		
Ventes de prestations de service	584 832,36	605 806,01
Dont parrainages		
Produits de tiers financeurs		
Concours publics et subventions d'exploitation	104 133,06	151 204,19
Versements des fondateurs ou consommations de la dotation consommable		
Ressources liées à la générosité du public		
Dons manuels		
Mécénats		
Legs, donations et assurances-vie		
Contributions financières		
Reprises sur amortissements, dépréciations, provisions et transferts de charges	4 518,00	18 071,25
Utilisations des fonds dédiés		
Autres produits	475,45	154,15
TOTAL PRODUITS D'EXPLOITATION (I)	693 958,87	775 235,60
CHARGES D'EXPLOITATION		
Achats de marchandises et autres achats	19 783,96	41 111,04
Variation de stock	-4 806,54	5 186,67
Autres achats et charges externes	169 604,94	151 492,38
Aides financières		
Impôts, taxes et versements assimilés	16 824,07	21 731,20
Salaires et traitements	353 898,87	357 930,14
Charges sociales	101 198,29	93 652,73
Dotations aux amortissements et aux dépréciations	24 944,56	21 621,43
Dotations aux provisions		43 644,00
Reports en fonds dédiés		
Autres charges	1 499,22	12,99
TOTAL CHARGES D'EXPLOITATION (II)	682 947,37	736 382,58
RÉSULTAT D'EXPLOITATION (I - II)	11 011,50	38 853,02
PRODUITS FINANCIERS		
De participation	2 154,63	1 908,35
D'autres valeurs mobilières et créances de l'actif immobilisé		
Autres intérêts et produits assimilés		
Reprises sur provisions, dépréciations et transferts de charges		
Différences positives de change		
Produits nets sur cessions de valeurs mobilières de placement		
TOTAL DES PRODUITS FINANCIERS (III)	2 154,63	1 908,35
CHARGES FINANCIÈRES		
Dotations aux amortissements, aux dépréciations et aux provisions		
Intérêts et charges assimilées	381,61	564,31
Différences négatives de change		
Charges nettes sur cessions de valeurs mobilières de placement		
TOTAL DES CHARGES FINANCIÈRES (IV)	381,61	564,31
RÉSULTAT FINANCIER (III - IV)	1 773,02	1 344,04

	Du 01/01/24 au 31/12/24	Du 01/01/23 au 31/12/23
RÉSULTAT COURANT AVANT IMPÔTS (I - II + III - IV)	12 784,52	40 197,06
PRODUITS EXCEPTIONNELS		
Sur opérations de gestion	4 544,09	1 794,75
Sur opérations en capital	9 375,99	8 778,04
Reprises sur provisions, dépréciations et transferts de charges		
TOTAL DES PRODUITS EXCEPTIONNELS (V)	13 920,08	10 572,79
CHARGES EXCEPTIONNELLES		
Sur opérations de gestion	975,00	3 432,36
Sur opérations en capital		
Dotations aux amortissements, aux dépréciations et aux provisions		
TOTAL DES CHARGES EXCEPTIONNELLES (VI)	975,00	3 432,36
RÉSULTAT EXCEPTIONNEL (V - VI)	12 945,08	7 140,43
Participation des salariés aux résultats (VII)		
Impôts sur les bénéfices (VIII)		
TOTAL DES PRODUITS (I + III + V)	710 033,58	787 716,74
TOTAL DES CHARGES (II + IV + VI + VII + VIII)	684 303,98	740 379,25
EXCÉDENT OU DÉFICIT	25 729,60	47 337,49
CONTRIBUTIONS VOLONTAIRES EN NATURE		
Dons en nature		
Prestations en nature	6 534,00	5 299,20
Bénévolat		
TOTAL	6 534,00	5 299,20
CHARGES DES CONTRIBUTIONS VOLONTAIRES EN NATURE		
Secours en nature		
Mises à disposition gratuite de biens		
Prestations en nature		
Personnel bénévole	6 534,00	5 299,20
TOTAL	6 534,00	5 299,20
TOTAL	25 729,60	47 337,49



NOS PARTENAIRES

Ils nous font confiance

Collectivités

Autun, Bourbon-Lancy, Cessy les Bois, Chalon sur Saône, Charnay-lès-Mâcon, Collonge la Madeleine, Couches, Créot, Donzy, Ecuisses, Epertully, Epinac, Le Creusot, Montcenis, Montchanin, Morlet, Nolay, Saint Emiland, Saint Gervais sur Couches, Saint Léger du Bois, Saint Martin de Commune, Saint-Eusèbe, Saisy, Sully, Tintry, Tournus, Communauté d'Agglomération Beaune Côte et Sud, Communauté d'Agglomération du Grand Chalon, Communauté de communes du Grand Autunois Morvan, Communauté de communes du Montbardois, Communauté de communes du Sinémurien, Communauté de communes Loire Vignoble et Nohain, Communauté de communes Loire, Nièvre et Bertranges, Communauté Urbaine Creusot Montceau, Communauté de communes Saint Cyr Mère Boitier

Autres collectivités et organismes

Agence de promotion du Grand Autunois Morvan, Agence Régionale de Santé BFC, Agence régionale pour la biodiversité (ARB), CAF de Saône et Loire, CARSAT, Centre Intercommunal d'Action Sociale GAM et ses centres sociaux, centre social de Tournus, Chambre des Métiers de l'Artisanat de Bourgogne, Chambre du Commerce et de l'Industrie de Bourgogne Franche Comté, CIAS Autun, CLEM, Conférence des financeurs 71, Conseil départemental de Côte d'Or, Conseil départemental de la Nièvre, Conseil départemental de Saône et Loire, Conseil départemental de la Nièvre, Conseil Régional Bourgogne Franche-Comté, Conseil régional de tourisme (CRT) de Bourgogne Franche-Comté, FAB LAB Autun, Foyer rural de la Chapelle sous Brancion, Francas UR BFC, GIE IMPA, Odyssée Loisirs, OPAC 71, Résidence Séniors les Girandières, SIBVB (Syndicat Intercommunal du Bassin Versant de la Bourbince), SINETA (Syndicat Intercommunal d'Études et d'Aménagement de l'Arroux et de son bassin versant), SIRTOM Chagny, SMBVAS (Syndicat Mixte des Bassins Versants de l'Arroux et de la Somme), SMEMAC (Syndicat Mixte de l'Eau Morvan Autunois Couchois), SMEVOM du Charolais Brionnais Autunois, IUT du Creusot - Université de Bourgogne, Médiathèque du Creusot, Pôle santé d'Epinac

Etat et Union Européenne

ADEME Agence de l'Environnement et de la Maîtrise de l'Energie, Agence de l'Eau Loire-Bretagne, Agence de l'Eau Rhône Méditerranée Corse, Agence Nationale de la Cohésion des Territoires (ANCT), Direction Régionale de l'Environnement, de l'Aménagement et du Logement (DREAL) Bourgogne Franche-Comté, Direction régionale de l'agriculture, de l'alimentation et de la forêt (DRAAF) Bourgogne Franche Comté, Union Européenne (FEDER)

Entreprises et Fondations

Banque Populaire Bourgogne Franche Comté, Bibracte Site et Musée, Biocoop Autun, CERFRANCE, Crédit Agricole, EcoTree, Evasion 78, Fondation Léa Nature, Gamm Vert La Drée, L'Agence du Patrimoine, Michelin, MSA, Mutualité Française Bourguignonne, Saint Gobain, Sherwin, SUEZ, Terra Symbiosis, Véolia

Associations

ACTE, (AFEH), Association Chalonnaise pour une Transition Écologique et citoyenne, Bocaux & co, CAUE 71, Conservatoire des Espaces Naturels de Bourgogne, Fédération départementale des foyers ruraux, Foyer rural de la Chapelle sous Brancion, Groupe régional d'animation et d'initiations à la nature et à l'environnement (GRAINE) Bourgogne Franche Comté, Ligue pour la Protection des Oiseaux (LPO), Les Ateliers nomades, Les petites cantines, Les petits frères des pauvres, RCF, Réseau Compost Citoyen, Rotary Club Montceau les Mines, Société d'histoire naturelle d'Autun (SHNA), Stimulage Epinac, UNAT Bourgogne Franche-Comté, Union Nationale des CPIE, Union régionale des CPIE de Bourgogne Franche-Comté, Zéro WASTE Chalon sur Saône



LE CPIE PAYS DE BOURGOGNE, QUI SOMMES NOUS ?

Notre association

Le réseau

Nos missions

Le CPIE Pays de Bourgogne, qui sommes nous ?

PAGE 35



Notre association

Le CPIE (Centre Permanent d'Initiatives pour l'Environnement) Pays de Bourgogne est une association de loi 1901 qui agit pour le développement durable de son territoire. Depuis plus de 25 ans, le CPIE développe ses actions sur le territoire bourguignon, en partenariat avec les acteurs locaux.

La vision du CPIE Pays de Bourgogne est de faciliter toute action en faveur de la transition écologique à travers l'éducation, le lien social et le tourisme durable.

Résolument engagé dans la transformation de notre société par une meilleure prise en compte des enjeux de développement durable, le CPIE entend favoriser toute action visant à promouvoir de nouvelles manières d'agir, soit en étant lui-même l'initiateur d'expériences innovantes, soit en facilitant ou s'associant à leur mise en œuvre d'un point de vue technique ou méthodologique.

Nos valeurs

Le CPIE Pays de Bourgogne inscrit son action dans le respect et la promotion des valeurs suivantes :

- humanisme et nature
- démocratie et laïcité
- sciences et conscience
- engagement et responsabilité

Nos agréments

- Centre d'accueil "classes environnement"
- Centre d'hébergement pour mineurs
- Agrément Jeunesse et Sports
- Organisme de formation

Le CPIE Pays de Bourgogne, qui sommes nous ?

Nos missions

La mission du CPIE Pays de Bourgogne se réalise à travers quatre domaines d'intervention privilégiés :

ANIMATION ET EDUCATION

- Animations en milieu scolaire ou au CPIE
- Conception et animation de programmes pédagogiques
- Accompagnement d'établissements et d'enseignants dans leur démarche environnementale
- Création d'outils et de supports pédagogiques
- Conception et animation d'ateliers/stages pour le grand public

ACCOMPAGNEMENT DES TERRITOIRES

- Facilitation de processus de médiation et de concertation locale
- Conception et réalisation de stratégies de sensibilisation des publics
- Ingénierie et conduite de projets de développement durable
- Conception et mise en œuvre de parcours d'interprétation et de valorisation du patrimoine

ESPACE DE VIE SOCIALE

- Renforcement des liens sociaux et familiaux, et des solidarités de voisinage
- Coordination des initiatives favorisant la vie collective et la prise de responsabilité des usagers
- Participation au bien-être individuel et collectif des habitants
- Permettre la rencontre, le partage et le développement du pouvoir d'agir

TOURISME

- Accueil de groupes en hébergement collectif
- Mise à disposition de salle de réception et restauration collective
- Accueil de séminaires, rencontres, réunions, stages professionnels
- Mise à disposition des espaces collectifs (piscine, bois, pré, verger etc.)



Le CPIE Pays de Bourgogne, qui sommes nous ?

La force d'un réseau national



80
CPIE dans
63
départements

12
Unions
régionales

1
Union
nationale

Des valeurs, des missions communes :



La spécificité de notre réseau d'associations est de co-construire au quotidien des actions de développement durable avec les habitantes, habitants et l'ensemble des acteurs en territoire.

Cela consiste à :

1. Être à l'écoute des territoires, des citoyennes et citoyens, de leurs envies et de leurs besoins, car les habitantes et habitants sont les premiers acteurs du développement durable.
2. Distiller des idées et des solutions pour le changement environnemental
3. Connecter entre eux les habitantes, habitants et les acteurs d'un même territoire pour « agir en solidaire et non en solitaire »
4. Coopérer et agir ensemble pour un monde plus écologique et solidaire.



Le CPIE Pays de Bourgogne, qui sommes nous ?

Union régionale des CPIE Bourgogne Franche Comté



Les missions de l'Union régionale :

- Facilitation des projets collectifs et mobilisation citoyenne.
- Sensibilisation de tous les publics.
- Appui aux politiques territoriales.
- Conception et partage de ressources.
- Organisme de Formation (Qualiopi).
- Expertise naturaliste, scientifique et technique.
- Valorisation et interprétation des patrimoines, outils pédagogiques innovants.
- Accompagnement des projets locaux.

Notre projet commun :

Notre éthique et nos valeurs

Humanisme, respect de la démarche scientifique et affirmation du pouvoir d'agir citoyen.

Une culture réseau

Depuis 1982 L'Union Régionale s'engage au côté des différents acteurs (associations, collectivités, entreprises, citoyens...) pour assembler les compétences de chacun, agir et construire ensemble.

Un panel de ressources, de compétences et de moyens pour :

Mobiliser, Mutualiser, Collaborer, Accompagner, Faciliter, Fédérer, Partager, Former.

Une approche globale des transitions écologiques en territoires

Biodiversité, changement climatique, santé environnement, eau, alimentation et bio ressources.

Nos ambitions pour la région

Interlocuteur privilégié pour accélérer les transitions sociétales et écologiques :

- Faciliter le déploiement en région des programmes nationaux.
- Relayer au niveau national les innovations des CPIE de la région.
- Capitaliser et favoriser l'essaimage d'un territoire à l'autre.
- Expérimenter, développer et décliner des projets territoriaux de transition écologique et solidaire.



PAYS DE BOURGOGNE

Contact

CPIE PAYS DE BOURGOGNE

✉ 10 route de Morlet

71360 Collonge la Madeleine

@ contact@cpie-pays-de-bourgogne.com

www.cpie-pays-de-bourgogne.com

☎ 03.85.82.12.27

Nous soutenir



Nous suivre

