



cpie

PAYS DE
BOURGOGNE

RAPPORT D'ACTIVITÉS

2025

SOMMAIRE

05 **RAPPORT MORAL**

07 **L'ESSENTIEL DE 2025**

- *Chiffres clés et faits marquants*
- *Nos ressources humaines*

11 **ACCÉLÉRER LA TRANSITION ÉCOLOGIQUE ET SOLIDAIRE**

- *Focus sur 3 missions en 2025*
- *Bilan du pôle accueil*
- *Toutes nos actions 2025*

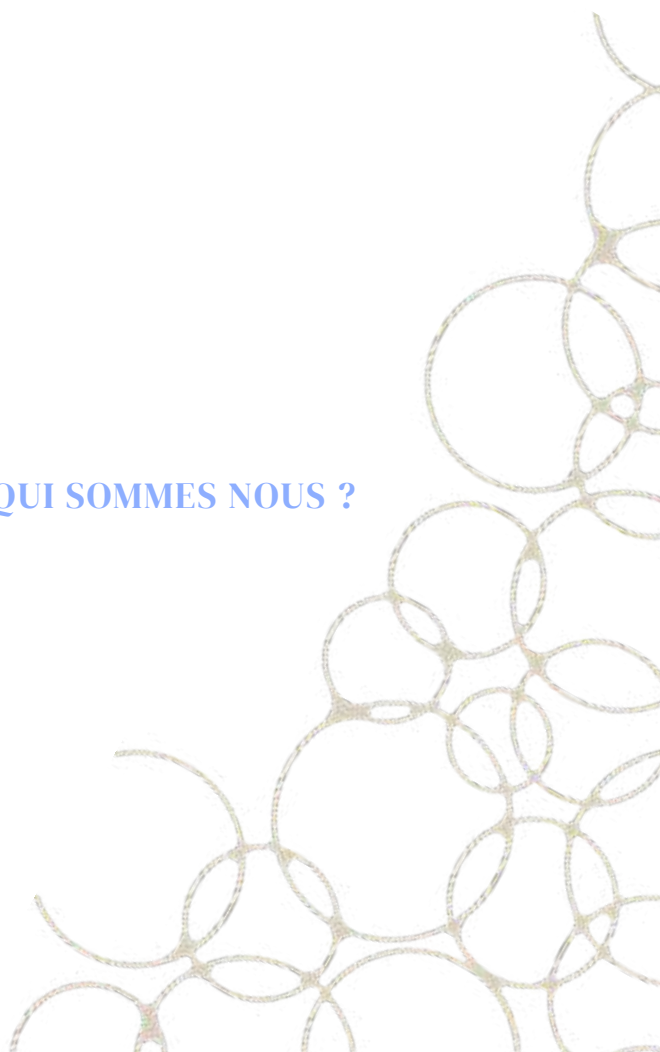
17 **TOUTES NOS ACTIONS**

33 **RAPPORT FINANCIER**

39 **ILS NOUS FONT CONFIANCE**

41 **LE CPIE PAYS DE BOURGOGNE, QUI SOMMES NOUS ?**

- *Notre association*
- *Nos missions*
- *Le réseau*





Rapport moral

Mesdames et Messieurs les membres, chers administrateurs, chers partenaires,

L'exercice 2025 restera marqué, pour le CPIE Pays de Bourgogne, par un contexte économique particulièrement tendu. Ainsi, la baisse sensible de l'accueil des classes environnement a directement affecté deux de nos pôles interdépendants : le pôle animation et le pôle accueil. Cette situation, bien que préoccupante, nous rappelle à quel point notre modèle socio-économique dépend des équilibres fragiles de notre époque. Elle nous invite aussi à repenser nos stratégies pour mieux résister aux aléas conjoncturels et renforcer notre résilience collective.

Au-delà des défis immédiats, plusieurs incertitudes pèsent sur notre avenir : la capacité à initier la reprise de l'accueil pédagogique dans notre centre, les incertitudes politiques à l'aube d'une année préélectorale, et la mobilisation des ressources nécessaires à nos missions dans un environnement économique tendu, marqué par la raréfaction de la disponibilité des fonds publics. Pourtant, notre volonté d'aller de l'avant reste intacte. La preuve en est avec l'arrivée parmi nous de Delphine Harmant, recrutée en décembre 2025, en tant que responsable développement du pôle animation. Ce choix stratégique, réalisé en pleine période d'incertitude, illustre notre détermination à investir dans l'avenir et à renforcer notre capacité à porter nos missions avec ambition.

Cette détermination qui nous habite, alors que l'avenir paraît si incertain, voire si fragile, puise une grande partie de sa force dans la dynamique de notre réseau et dans l'histoire solide et engagée de notre association. En cela, l'année 2026 marque tout à la fois le renouveau et l'ancrage dans notre histoire.

Ainsi, l'année 2026 s'annonce sous le signe du déploiement d'une nouvelle identité visuelle, porteuse des trois dimensions qui structurent notre projet associatif :

- Un réseau de CPIE ancrés dans leurs territoires et interconnectés à l'échelle régionale et nationale,
- Notre volonté d'inscrire nos actions dans la prise en compte du vivant et de ce qui nous relie à lui,
- Notre ambition de participer à renforcer les interrelations entre les acteurs pour réussir ensemble la transition écologique.

Ces trois piliers, symbolisés dans les mailles de notre nouveau logo, illustrent ainsi les fondements de notre nouvelle ambition : faciliter l'émergence d'actions communes sur nos territoires d'action, levier essentiel pour s'affranchir des vaines confrontations et produire les changements attendus en matière de transition écologique et sociale.

2026 sera également l'occasion de célébrer les trente ans de notre label CPIE, et surtout d'engager la procédure de renouvellement pour les dix années à venir de cette labellisation, gage d'exigence et de qualité.

Enfin, cette année sera celle du centenaire de notre association, qui couronne un siècle d'engagement ininterrompu au service des enjeux de notre société. Depuis 1926, des générations de militants, de bénévoles, d'enseignants, d'élus locaux, de salariés se sont succédées pour porter haut nos valeurs et répondre aux défis sanitaires, sociaux et écologiques de leur temps. Leur héritage est notre fierté, leur combat est le nôtre.

C'est donc avec une profonde reconnaissance que je tiens à saluer la mémoire de toutes celles et ceux qui nous ont précédés et l'implication de toutes celles et ceux qui aujourd'hui poursuivent le chemin. Votre mobilisation est notre plus belle force, celle qui nous permet de transformer les défis en opportunités et de préparer sereinement l'avenir.

Pour célébrer ensemble cette histoire, ces valeurs et ces nouvelles perspectives, je vous donne rendez-vous le 7 novembre 2026.

Ce jour-là, nous nous retrouverons pour fêter les 100 ans de notre association, les 30 ans de notre labellisation, le lancement de notre nouvelle identité et les dix nouvelles années de labellisation qui s'annoncent. Un moment pour partager, s'émouvoir et réaffirmer notre place centrale dans la transition écologique de nos territoires, un moment pour faire la fête ensemble, parce que 100 ans, ça s'arrose, surtout quand on se dit avec conviction que... « ce n'est qu'un début ! »

Dominique LARUE
Président



L'ESSENTIEL DE 2025

Chiffres clés et faits marquants

Nos ressources humaines

L'essentiel de 2025

Chiffres clés et faits marquants

Une année de résilience et de transformation pour le CPIE Pays de Bourgogne

L'année 2025 a été marquée par des baisses d'activité significatives dans les secteurs de l'accueil et de l'animation. Malgré ces difficultés, l'association a su démontrer une capacité d'adaptation en se concentrant sur ses Domaines d'Activités Stratégiques et en consolidant son ancrage territorial.

Compréhension et évolution du modèle socio-économique

Le CPIE a bénéficié d'un accompagnement pour mieux comprendre et faire évoluer son modèle socio-économique. Le modèle socio-économique c'est l'interdépendance entre les richesses humaines, les financements et les partenariats. Cette réflexion menée par l'équipe salariée et le conseil d'administration, avec l'appui d'une bénévole, Régine FIOROT, a abouti notamment sur la restructuration des missions et à la création d'un nouveau poste dédié au développement du pôle animation.

Amélioration continue de la qualité

L'équipe salariée a travaillé sur l'amélioration de la qualité de son travail et à la qualité de vie au travail en adaptant ses outils et en améliorant ses process. Cette démarche de progrès se poursuit avec la démarche de renouvellement de son label CPIE.

Adaptation des richesses humaines salariées

Malgré une réduction des effectifs (10 ETP en 2025 contre 12 en 2024), l'équipe a renforcé sa cohésion et sa qualité de vie au travail. Les entretiens annuels ont révélé une bonne ambiance, un soutien mutuel et une fierté des réalisations, tout en identifiant des axes d'amélioration.

Poursuite des travaux de rénovation

Avec le soutien de la CAF 71, de la région BFC et de l'ADEME, le CPIE a poursuivi sa stratégie de rénovation des locaux pour le confort thermique et l'amélioration des bâtiments.

Renforcement des partenariats

L'association a maintenu et développé ses collaborations, avec plus de 100 partenaires impliqués dans plus de 50 projets.

- Signature d'une convention avec la CCEALS sur des actions en faveur de l'eau, de l'adaptation au changement climatique et de la prévention des déchets
- Consolider l'étroite collaboration avec la Communauté de Communes du Grand Autunois Morvan (CCGAM) en particulier sur son PAT
- Participation active à une vingtaine d'instances locales ou départementales
- Tutorat de la coordinatrice de l'Union Régionale des CPIE Bourgogne-Franche-Comté, recrutée fin 2024.



L'essentiel de 2025

Chiffres clés et faits marquants

Projets et accueil

Nos projets



50 projets réalisés
en 2025

Nos animations "jeunesse"



411 animations jeunesse
en classe ou au CPIE

3581 enfants bénéficiaires

Nos animations "grand public"



91 animations grand public

1708 habitants sensibilisés

Tourisme



2050 visiteurs

3303 repas préparés

3362 nuitées

Communication externe

Notre newsletter



12 newsletters envoyées

42 148 envois

(3512 destinataires en moyenne chaque mois)

18 % de taux d'ouverture de lettre (+10%)

(soit 632 personnes en moyenne chaque mois)

Notre page Facebook



1519 abonnés (+4%)

103 publications
(soit plus de 2 par semaine)

Notre page LinkedIn



194 abonnés

1261 vues de nos publications

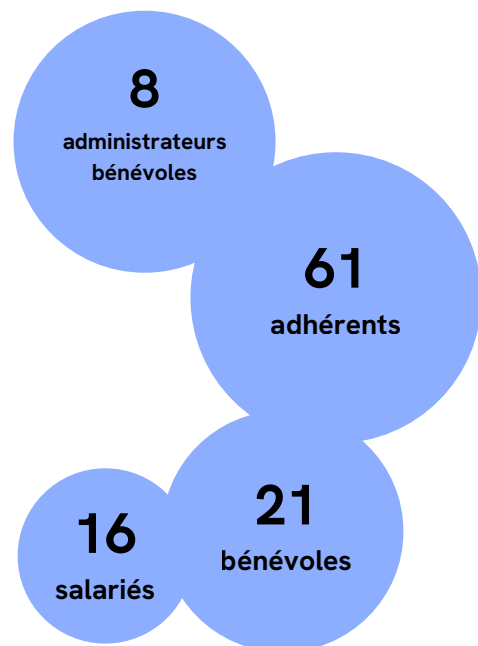
Le CPIE Pays de Bourgogne en 2025

Nos ressources humaines

Toute l'année, les bénévoles et l'équipe professionnelle du CPIE sont au service du projet associatif.

Un grand merci à nos administrateurs : Catherine AMIOT (Epertully), Serge BERGER, Sylvie BOUDOT (Le Creusot), Bernard COGNAT, Gilbert DARROUX (Autun), Dominique LARUE, Jean-Louis LAURENT (CCGAM), René LOBET (Epinac).

Un grand merci également à nos bénévoles, notamment à Régine, Sophie, Bernard, Colette, Nicole, David... qui nous ont accompagné en 2025.



L'équipe salariée en 2025

L'équipe salariée en 2025 : Célia CONAN, Isabelle DURAND, Sandrine GIBOULOT, Delphine HARMANT, Thierry JOURNET, Emma MICHELET, Shin MIGNON, Thérèse NGUYEN, Audrey PECHOUX, Philippe JEREMY, Delphine PUTOT, Nathalie ROUSSEAU, Marie SURDON, Claire VACHER, Bérengère VILCOT-DURET, Alicia WICHT. Ils étaient également avec nous en 2025 : Pauline SIMONOT, Sandrine BOULICAUT, Camille ROUGE, Magda VOLLOT AUBINEL, Anne KRENCKER.

Formations réalisées par les équipes en 2025

- Concevoir son escape game pédagogique
- Agir contre l'isolement des aînés
- Sauveteur secouriste au travail
- Premiers secours en santé mentale
- Préserver et favoriser les pollinisateurs sauvages
- Le paysage comme outil de médiation
- Participations aux journées d'échanges de pratiques de l'Unctie et du GRAINE BFC





ACCELERER LA TRANSITION ECOLOGIQUE ET SOLIDAIRE

Focus sur 3 missions en 2025

Bilan du pôle accueil

Toutes nos actions 2025

Focus sur 3 missions en 2025

Accompagner les évolutions de pratiques pour préserver la ressource en eau

Face aux enjeux croissants de préservation de la ressource en eau et d'adaptation des territoires au changement climatique, deux démarches complémentaires sont mises en œuvre pour accompagner l'évolution des pratiques. D'un côté, un projet de sobriété en eau auprès des collectivités permet, grâce à des diagnostics et à la mise en place d'équipements hydro-économiques, d'engager des économies significatives dans les bâtiments et les espaces publics. De l'autre, une expérimentation à l'échelle d'un quartier vise à développer la gestion alternative des eaux pluviales à la parcelle, en associant expertise technique et concertation habitante afin de limiter le ruissellement et favoriser l'infiltration. Ensemble, ces actions participent à une même dynamique de transition vers une gestion plus durable et résiliente de l'eau.

DEFI ADAPT'EAU : viser la sobriété en eau des territoires.

Le CPIE, en partenariat avec le Parc naturel Régional du Morvan, a lancé, dans le cadre du programme Tous Acteurs de l'eau, le projet ADAPT'EAU auprès des collectivités. Objectif : viser les économies d'eau dans les bâtiments communaux et raisonner la gestion des espaces publics extérieurs. Les partenaires ont donc recruté des communes intéressées, et réalisé des diagnostics-conseils dans les bâtiments communaux. En cadeau, un kit de matériel hydro-économe est distribué à chaque collectivité engagée, avec engagement d'installer des mousseurs et autres équipements économes dans l'année, pour réduire la consommation. En parallèle, des documents d'information et de sensibilisation ont été créés pour mobiliser les habitants, et des animations seront proposées par le CPIE en 2026.

Résultats visés : au moins 30% d'économies d'eau dans les communes, et une source d'inspiration pour les autres usagers.

Ce sont, sur le territoire du bassin versant Loire-Bretagne, 5 collectivités engagées dans le dispositif. Le CPIE a également réalisé un diagnostic CLIMATO permettant de faire le point sur les pratiques de gestion des espaces verts et échanger sur les pistes d'amélioration auprès de la commune de La Machine. Un projet qui continue en 2026, en espérant engager de nouvelles communes dans le dispositif.



Favoriser la gestion alternative des eaux pluviales à la parcelles à l'échelle d'un quartier :

CAUE, CPIE et BE PhytOris Assainissement, 3 partenaires se sont associées pour accompagner la CUCM dans une démarche expérimentale de gestion de l'eau à la parcelle dans une rue de Blanzay. L'enjeu est de taille pour limiter au maximum l'arrivée de l'eau dans les réseaux publics et réduire les problèmes d'inondation en aval du quartier.

Objectifs techniques :

- Evaluer la faisabilité de l'infiltration de l'eau de pluie dans le sol à l'échelle de la rue de la Garenne.

- Inciter les propriétaires à s'engager volontairement dans un projet d'infiltration de l'eau dans leurs jardins.

Objectifs de la démarche de concertation : Sensibiliser les habitants aux enjeux de la Gestion alternative des eaux de pluie, les mobiliser dans le projet et co-construire avec eux l'aménagement de leurs parcelles privées.

La démarche proposée par les CAUE-CPIE consistait à s'appuyer à la fois sur de la mobilisation collective pour faciliter la compréhension des enjeux et à la fois sur de l'engagement individuel en proposant des diagnostics techniques personnalisés associés à des temps d'échanges, avec une alternance entre ces différents temps. Favoriser l'adhésion des habitants et leur participation, c'est le défi du CPIE et de ses partenaires depuis Juin 2024. Un projet qui s'est heurté à des incompréhensions, des craintes fortes de la part des habitants.

Au total, ce sont 17 diagnostics réalisés, 34 pistes de solution de gestion de l'eau à la parcelle, autant que possible cohérentes, adaptées aux usages et contraintes de chaque terrain. Un défi de taille !



Focus sur 3 missions en 2025

Accompagner les citoyens de demain

Dans une dynamique d'« accompagnement des citoyens de demain », deux démarches complémentaires renforcent le lien entre éducation et nature. Les dispositifs de pédagogie du dehors (école dehors et Aires Terrestres Éducatives) permettent aux élèves d'apprendre au contact du vivant, tout en développant leur compréhension et leur rôle dans la préservation de la biodiversité. Parallèlement, un accompagnement des professionnels de la petite enfance favorise l'intégration d'activités en extérieur dès la crèche, afin de sensibiliser les tout-petits à la nature et d'ancrer ces pratiques dans le quotidien éducatif.

Dispositifs Pédagogiques du Dehors (écoles dehors, ATE)

Depuis 2019, 35 enseignants et leur classe ont été formés dans la pratique de l'école dehors. Dans le cadre de ces projets, le CPIE accompagne l'enseignant de chaque classe dans la formation, la préparation et la co-animation du projet. L'école dehors permet aux élèves des sorties régulières, tout au long de l'année sur un site naturel de proximité et au sein duquel sont abordés par et avec le vivant tous les domaines d'apprentissage du programme scolaire, pour tous cycles. Ces actions sont financées par le Conseil Régional de Bourgogne Franche-Comté. En 2025, les enseignants de Dracy le Fort, Epinac et Gourdon ont pu bénéficier de cet accompagnement.

Le CPIE accompagne également des enseignants sur leurs projets d'Aire Terrestre Educative (ATE). Cette pédagogie de projet, toujours avec le vivant, met d'avantage les élèves en situation de gestionnaire d'un espace naturel qu'ils vont apprendre à découvrir pour mieux le préserver voir favoriser la biodiversité du milieu.

Missionné par le GRAINE Bourgogne-Franche-Comté, le CPIE anime et coordonne un réseau local d'échange de pratique et de formation composé de personnel de l'éducation nationale et d'éducateurs à l'environnement. Trois rencontres ont été réalisées en 2025.



Éveil à la nature en crèche : formation des professionnels pour la sensibilisation des tout-petits

L'éveil à la nature constitue une dimension essentielle du développement des jeunes enfants dès le plus jeune âge. Dans ce cadre, le programme vise à accompagner les professionnels de la petite enfance afin d'intégrer des activités en extérieur de manière régulière dans leur pratique quotidienne. En 2025, le CPIE a accompagné les structures d'Epinac, Couches et Chalon sur Saône.

Les actions mises en œuvre incluent :

- La mise en place d'ateliers pratiques et progressifs, destinés à lever les obstacles et à familiariser les équipes avec les activités en extérieur.
- L'expérimentation de différentes approches pédagogiques, adaptées aux besoins et au rythme de développement des tout-petits.
- L'accompagnement vers l'autonomie des structures, permettant aux crèches de poursuivre ces initiatives après l'intervention du CPIE.



Focus sur 3 missions en 2025

Alimentation, santé, environnement : agir en transversalité pour la transition en territoires

En 2025, le CPIE Pays de Bourgogne a mené des actions croisant alimentation, santé et cadre de vie afin d'accompagner la transition des territoires. Dans le cadre du Projet Alimentaire Territorial de la CCGAM, plusieurs initiatives ont permis de sensibiliser et mobiliser les acteurs locaux autour d'une alimentation durable et solidaire, entre temps de coopération, d'animation et de valorisation des circuits courts. En parallèle, les « balades sensibles » ont invité habitants, élus et techniciens à interroger le lien entre aménagement des espaces publics et santé, à travers une approche participative de l'urbanisme. Ces démarches complémentaires participent à une même dynamique de transition globale et transversale.

Balades pour sensibiliser à un urbanisme favorable à la santé

Le dispositif «Balade sensible» constitue une démarche innovante visant à sensibiliser les habitants à l'influence de leur environnement sur le bien-être et la santé. À travers des promenades participatives, citoyens, élus et techniciens prennent conscience des enjeux liés à la qualité des espaces publics.

Projet régional, chaque CPIE a organisé deux balades sur son territoire en 2025. Sur notre territoire, Til-Châtel et La Tagnière ont bénéficié de ce dispositif, soutenu par l'ARS. Ces balades ont favorisé une prise de conscience collective concernant les enjeux des espaces publics, en particulier la relation entre végétalisation, accessibilité et bien-être.

Les participants ont salué cette approche innovante de l'urbanisme, qui dépasse les solutions techniques traditionnelles, et ont exprimé un intérêt pour un approfondissement des réflexions sur les aménagements à envisager.



Actions du CPIE dans le cadre du PAT du Grand Autunois Morvan

Dans le cadre du Projet Alimentaire Territorial porté par la CCGAM, le CPIE a mené en 2025 plusieurs actions complémentaires visant à renforcer une alimentation locale, de qualité et accessible à tous :

- Le Challenge Solidarité a permis de mobiliser agents, partenaires et habitants autour d'actions de sensibilisation à l'aide alimentaire et aux enjeux de santé, tout en favorisant l'engagement citoyen et la coopération locale.
- La journée « Nourrir nos projets » a réuni plus de 60 participants pour partager une culture commune de l'alimentation et renforcer les liens entre acteurs du territoire.
- Enfin, la Fête Alim'en Terre à Saint-Prix a proposé animations, rencontres avec les producteurs et ateliers pédagogiques afin de valoriser le « mieux manger » et les circuits courts.

Ces actions contribuent à structurer une dynamique collective en faveur d'une alimentation durable et solidaire sur le territoire.



Bilan Pôle Accueil

Le secteur accueil

Le centre d'accueil du CPIE est situé dans un environnement naturel préservé. Il offre un cadre propice au calme, à la découverte et à la déconnexion.

L'équipe met tout en œuvre pour offrir un cadre accueillant, fonctionnel et adapté aux besoins de chaque groupe, qu'il s'agisse de séjours éducatifs, associatifs, sportifs ou familiaux afin que chacun passe un séjour agréable sur place.

Bilan des séjours en 2025 :

En 2025, nous avons accueilli 2050 personnes issus de 46 groupes différents et réparties sur 126 jours d'occupation entre janvier et novembre. Notre clientèle, toujours aussi diversifiée, s'est composée de :

- 9 séjours scolaires : 8 au printemps en provenance de Chalon-sur-Saône, Curgy, Lucenay L'évêque, Verjux, Condal, Couchey, Aiserey, Le Creusot et 1 à l'automne avec l'école d'Epoisses ;
- Des associations et organismes de formation (Les Francas, la Maison Phare, le CEN Bourgogne, les CPIE, l'URCPIE BFC, ainsi que Terres de liens pendant 3 jours avec 90 personnes) ;
- Des séjours vacances en juillet alliant activités récréatives et pédagogiques animées par le CPIE: CCGAM, du Creusot et de Montsauche-les-Settons.
- Une colonie de vacances en gestion libre pendant 10 jours en août pour les 60 Petits Chanteurs de Saint-Charles de Versailles : ils ont pu chanter, s'entraîner, se baigner dans notre piscine et se produire (dans les églises et cathédrales) durant plusieurs concerts dans les villes de Beaune, Epinac, Chalon et Autun ;
- Des sportifs, comme le club de Chambray Cyclo, venu explorer la Bourgogne à vélo en 1/2 pension pendant une semaine ;
- Plusieurs séjours organisés par le pôle psychiatrie de l'hôpital de Beaune, offrant des moments de détente à des petits groupes d'enfants et des familles ;
- Une vingtaine de week-ends festifs familiaux ou amicaux.

Quelques chiffres

On peut constater une baisse globale de la fréquentation qui s'observe à plusieurs niveaux :

- Une fréquentation moindre sur l'année et notamment en novembre,
- Une durée plus courte des séjours,
- Une baisse importante des séjours scolaires. Cette diminution nationale s'explique principalement par la baisse des budgets ou financements permettant leur prise en charge, la complexité de leur organisation et la réticence de certains parents à laisser partir leurs enfants,
- Le CPIE ayant décidé d'arrêter de proposer un service de repas durant les week-ends, cela entraîne automatiquement une baisse du nombre de repas à l'année.
- La non programmation des séjours adaptés de l'AFEH (40 personnes pendant 3 semaines) et la diminution des accueils de mini-camps a également un fort impact sur les chiffres de repas et de nuitées.

	Repas 2023	Repas 2024	Repas 2025	Nuitées 2023	Nuitées 2024	Nuitées 2025
Vacances	4975	1821	573	1460	630	765
Classes	4330	2976	1783	1649	1103	642
Groupes divers	2621	493	947	2619	2529	1955
Totaux	11926	5289	3303	5728	4262	3362
	+25.8%	-55.65%	-37.54%	+8.6%	-25.60%	-21%

Bilan Pôle Accueil

Notre équipe

Les besoins salariés ont été adaptés pour rester en cohérence avec le niveau d'activité tout en garantissant la qualité de service : embauche d'une équipe réduite (Nathalie et Sandrine) à temps partiel d'avril à octobre et un renfort au mois de mai en ménage.

Travaux et rénovation

Parallèlement, nous avons poursuivi nos efforts pour améliorer le confort et la qualité de la structure. Plusieurs interventions ont été réalisées par Thierry Journet en plus de la maintenance journalière :

- Poursuite du remplacement des fenêtres dans l'hébergement collectif
- Installation de 6 stores à enrouleur dans la salle de restauration pour améliorer le confort thermique et protéger les personnes des rayons du soleil.
- Rénovation du toit du garage avec la réalisation structure bois et une couverture en tôles permettant d'assainir le local



Un lieu pour tous

Le centre d'accueil du CPIE n'accueille pas uniquement des groupes en séjour. Toute l'année, les lieux sont ouverts et partagés entre différents publics : de nombreuses écoles viennent passer journée au CPIE « en journée découverte ».

En 2025, l'équipe du CPIE a organisé de nombreuses animations variées et conviviales telles que : le Festival des Contes Givrés, la traditionnelle fête « Ramène ta pomme », un ciné-débat, une soirée musicale, ainsi que les activités proposées dans le cadre de notre Espace de Vie Sociale comme les stages sur les sciences participatives à faire en famille.

Nos locaux ont également été mis à disposition d'un collectif d'habitants désireux de se réunir mensuellement pour de la convivialité et d'autres activités animées par leurs soins (groupe Tous à l'Ouche).

Le service accueil s'est occupé de la prise en charge des groupes et du fonctionnement du centre pour assurer le bon déroulement des prestations proposées par le CPIE.

En lien avec la Direction, l'équipe travaille autant que possible à la restauration des infrastructures (entretien, rénovation...), afin de maintenir les locaux en bon état, tout en réduisant les consommations énergétiques.

Cette dynamique se poursuivra en 2026.





TOUTES NOS ACTIONS 2025

Toutes nos actions

Eau et santé dans l'Autunois-Morvan et Creusot-Montceau

Actions de sensibilisation dans le cadre de la mise en œuvre des Contrats Territoriaux (CT) :

Bassin versant Loire-Bretagne

Accord Territorial Bourbince :

- Sensibilisation aux enjeux milieux humides : 3 animations auprès du grand public : 2 jeux de piste au marais du Pont des Morands à l'occasion de la journée Internationale des Zones humides en Février, et durant les vacances de la Toussaint. 1 balade commentée nocturne, en partenariat avec le Centre Social de Blanzay, à destination des familles, autour du Lac de la Sorme, en mai 2025. 80 personnes touchées.
- Animation autour de l'exposition « Au milieu coule la Bourbince » créé par le SIBVB, auprès des élus et des habitants : interventions permettant d'échanger avec les participants sur les enjeux du territoire, à Blanzay et à Ecuisses durant l'automne 2025.

Accord Territorial Arroux-Somme :

- Sur le bassin de l'Arroux, animation du projet « L'eau pour tous, tous pour l'eau », dans la continuité de 2024, pour sensibiliser le grand public et les élus locaux aux enjeux concernant la gestion quantitative de l'eau sur le bassin. Le projet a pour but d'informer de la démarche, d'interpeller les habitants et de proposer de la sensibilisation afin de permettre la compréhension des enjeux.
- 9 animations grand public ont été proposées sur le bassin amont, médian et aval : ex, visite de la station de potabilisation de l'eau du SMEMAC, jeux de pistes au bord de l'eau, ateliers pratiques...
- Auprès des élus, dans la continuité des Fresques de l'eau animées en 2024, 1 atelier « du constat à l'action » a été animé à Saint-Sernin-du-bois, auprès de 5 élus des communes du bassin.
- En parallèle, des interventions scolaires sont proposées par le CPIE pour sensibiliser les plus jeunes.



Eau et changement climatique : Plan Eau du Grand Chalon

Projet porté par l'Union Régionale des CPIE de BFC, et décliné localement par les 5 CPIE du bassin Rhône-Méditerranée, l'enjeu est d'accompagner une commune rurale dans l'élaboration d'un plan d'action d'adaptation au changement climatique, de façon participative. Localement, le CPIE a engagé un partenariat avec le Grand Chalon pour accompagner la démarche d'élaboration d'un Plan Eau concerté par l'ensemble des usagers du territoire. Pour le CPIE, une opportunité pour tester la démarche de facilitation de l'action commune, pour la collectivité, un appui important pour la mise en œuvre d'une démarche ambitieuse, engageante. Au total, 812 personnes mobilisées, 21 ateliers d'échanges organisés, une séance de clôture le 01/04/2025 pour présenter les résultats de la démarche, un Plan Eau co-signé, et potentiellement à venir, une assemblée de l'eau.



Toutes nos actions

Programme TOUS ACTEURS DE L'EAU - bassin versant Loire-Bretagne

L'Union Nationale des CPIE a renouvelé la convention de partenariat avec l'Agence de l'Eau Loire-Bretagne. Dans ce contexte, chaque CPIE du bassin a élaboré une Feuille de route sur 3 ans. Le CPIE a construit sa stratégie sur 3 axes : 1 axe favorisant la sobriété en eau des territoires : collectivités, habitants et usagers, 1 axe permettant l'accompagnement de la gestion intégrée des eaux de pluie dans les espaces urbains, 1 axe facilitant les liens entre eau et alimentation, en cohérence avec les projets alimentaires territoriaux en cours.

Actions 2025 :

- Défi ADAPT'EAU, en partenariat avec le PNR du Morvan : accompagnement des collectivités dans leurs démarches de sobriété en eau des bâtiments - voir fiche.
- Formation sur l'approche paysagère pour faire le lien entre eau et alimentation, et démarrage de la réflexion sur le territoire du Grand Autunois Morvan, en lien avec le PAT.
- Enquête auprès des entreprises du territoire pour connaître leurs préoccupations vis-à-vis de la ressource en eau et leurs pratiques.

Etude Profil de baignade

Réalisation du profil de baignade du Lac de Chamboux (21210), en partenariat avec la commune de Saint-Martin-de-la-mer.

Projet Polliniz'acteurs - Région Bourgogne Franche-Comté

Projet porté par l'Union Régionale des CPIE de Bourgogne Franche-Comté, dans le cadre du soutien régional « Sauvons nos pollinisateurs », et décliné localement par chaque CPIE. Le CPIE Pays de Bourgogne s'est rapproché de la commune de La Tagnière (71190) pour accompagner leurs projets dans la prise en compte des abeilles sauvages. Plusieurs animations ont été proposés durant l'été, puis, dans le cadre de l'aménagement paysager de l'Agorespace, le CPIE et la commune ont animé des groupes de travail avec habitants et commerçants pour réfléchir ensemble à des aménagements favorables à tous.

Une balade sensible permettant de faire le lien entre urbanisme, santé et pollinisateurs a été organisée pour partager les perceptions. Une carte synthèse des idées a été produite. 2026 s'inscrit dans la continuité de ce projet, avec l'élaboration d'un plan d'actions.



Aménagement de cour d'école : commune de Saulieu

La commune de Saulieu et l'école primaire ont sollicité le CPIE pour animer la concertation des usagers dans le cadre d'un projet d'aménagement et de renaturation de la cour. Le CPIE a proposé 2 interventions dans chaque classe (5) pour favoriser la connaissance des enjeux et le partage d'idées autour d'une maquette. 1 atelier avec les enseignantes a été organisé et une carte de synthèse des idées associée à un rapport-conseil a pu être transmis à la commune.



Toutes nos actions

Animations Grand Public 71

Dans le cadre de la convention avec la Région, le CPIE a proposé une vingtaine d'animations diverses auprès du grand public : alimentation saine, polluants de l'eau, biodiversité de proximité, réduction des déchets, compost et jardinage au naturel...autant de thématiques et de formats d'interventions divers pour toucher et interpeller les citoyens dans leurs pratiques quotidiennes, en favorisant l'inter-connaissance et le partage de savoir-faire.

Natura 2000

Poursuite de la mission de co-animation du site « Vallon de Canada et barrage du Pont du Roi » en partenariat avec le CEN de Bourgogne et sous l'égide de la CCGAM : veille, suivi administratif, réalisation de 2 animations grand public et 2 interventions scolaires durant l'année, permettant de toucher environ 70 personnes adultes et enfants confondus. Le Comité de Suivi du site s'est déroulé le Mardi 17/02/2026, clôturant ainsi les 3 premières années de l'animation telles que prévu de 2023-2025. Un nouvel appel d'offre sera publié par la CCGAM pour une nouvelle période d'animation du site 2026-2028.



Mobiliser les collectivités autour de projets participatifs de végétalisation des espaces.

Le CPIE participe depuis début 2025 au groupe de travail porté par le GRAINE et piloté par la DREAL BFC, concernant l'élaboration, en co-construction, d'un argumentaire à destination des collectivités. Ce document a pour but de leur présenter, de façon concrète et illustrée par des exemples locaux, les bénéfices des démarches participatives de renaturation.

Au côté de 4 structures associatives et d'entreprenariat : Pirouette Cacahuète, In'Terre Ativ', Anima Natura, Les Jard'inspirés, le CPIE a contribué à la réflexion et au travail d'élaboration d'un document qui sera finalisé et diffusé courant 2026 à l'échelle régionale, auprès des collectivités et de leurs partenaires.



Ramène ta pomme au CPIE

La 8^e édition de la Fête de la Pomme s'est tenue le 11 octobre 2025 à Collonge-la-Madeleine dans une ambiance conviviale.

La journée a été animée par le pressage des fruits, des ateliers créatifs et de cuisine, ainsi que des jeux et spectacles musicaux. À midi, les participants ont partagé une tartiflette et une tarte aux pommes. L'après-midi s'est poursuivi avec des contes, un escape game et des balades en âne.



Toutes nos actions

Les Papotages Épinacois à La Garenne

Depuis 2023, dans le cadre du programme Petites Villes de Demain, le CPIE accompagne la commune d'Épinac dans la requalification du quartier de la Garenne, en favorisant la participation des habitants. Parmi les initiatives, Les Papotages Épinacois offrent un espace convivial de rencontre et d'échange, mêlant discussions informelles, ateliers jardinage et activités créatives. Les habitants peuvent proposer des activités, partager leurs savoir-faire ou simplement venir échanger. Après quelques participants réguliers en 2023, l'initiative a pris de l'ampleur en 2024 avec 29 rencontres, témoignant d'un véritable dynamisme local.

En 2025, le projet s'est poursuivi avec 20 temps de rencontre, renforçant la participation des habitants tout au long de l'année. Temps fort de cette année : la création de l'exposition « La Garenne d'hier à aujourd'hui », réalisée avec l'école maternelle et le centre de loisirs. Ce projet a mobilisé 6 séances de préparation, une visite du quartier avec les enfants, et s'est concrétisé par 3 jours d'exposition, accueillant 160 visiteurs. Cette initiative a permis de croiser les regards des enfants et des habitants sur l'histoire et l'évolution du quartier, tout en valorisant la mémoire locale et l'implication collective. Les Papotages Épinacois contribuent ainsi à animer la vie du quartier et à renforcer les liens entre habitants, illustrant l'importance des actions locales participatives.



Tous à l'Ouche à Collonge la Madeleine

Organisée au CPIE, cette initiative propose des temps de rencontre autour d'activités variées, dans une atmosphère conviviale et détendue. En 2025, quatre rencontres ont pu être organisées, autour de soirées cuisine, d'ateliers créatifs et d'activités manuelles, favorisant le partage et les échanges entre habitants. Toutefois, l'expérimentation a montré que le projet est difficile à maintenir sans un portage et une animation assurés par le CPIE. Malgré ces limites, la dynamique collective reste bien présente. L'implication des participants demeure en effet l'un des points forts du projet : les habitants se montrent volontaires, force de propositions et désireux de s'investir dans des actions collectives. Si une relance accompagnée par le CPIE était envisagée, le groupe se dit motivé et prêt à poursuivre des projets et des activités en partenariat.

Dialogue territorial sur la gestion quantitative de l'Arroux

Face aux sécheresses de plus en plus fréquentes et intenses, le syndicat mixte des bassins versants Arroux et Somme (SMBVAS) a initié un projet ambitieux de dialogue territorial pour une gestion partagée et durable de la ressource en eau. Cette démarche innovante, qui mobilise une diversité d'acteurs sur 152 communes, vise à construire ensemble des solutions adaptées aux enjeux du changement climatique et aux besoins du territoire. La vidéo ici :



Toutes nos actions

Création d'escape games pédagogiques



Dans le cadre de ses actions d'éducation à l'environnement et au développement durable, le CPIE a conçu et déployé en 2025 deux escape games pédagogiques, conçus comme des outils d'animation à la fois ludiques et éducatifs.

Le premier, consacré à l'alimentation, aborde les thématiques de la santé, de la saisonnalité, de l'impact environnemental et du gaspillage alimentaire. Il s'adresse à un public large, du cycle 3 jusqu'aux adultes, et permet d'engager les participants dans une réflexion concrète sur leurs pratiques.

Le second escape game, centré sur l'eau, traite du cycle naturel et du cycle technique de l'eau ainsi que des éco-gestes du quotidien. Il est principalement destiné aux élèves de cycle 2 et cycle 3.

Ces outils sont déployés sur les territoires, à la demande des partenaires ou à l'initiative du CPIE, en milieu scolaire ou lors d'animations sur site. Leur approche ludique favorise l'implication des participants, tout en développant la coopération, la communication et l'apprentissage par le jeu, ce qui en fait des supports pédagogiques particulièrement efficaces.

Dans la continuité de ce projet, une formation à la conception d'escape games pédagogiques est envisagée pour 2026 afin de partager cette démarche et accompagner d'autres structures.

Les Rendez-vous Nature et Cuisine au CPIE



Conçus comme des temps privilégiés de découverte et de partage, ces rendez-vous proposent à tous une diversité d'ateliers mêlant nature, cuisine, jeux et sensibilisation à l'environnement. Cette année, 17 animations ont ainsi été mises en place, réunissant 171 participants. Cette année a également été marquée par le développement de partenariats locaux, notamment avec la médiathèque d'Epinaç pour l'organisation d'une animation, ainsi qu'avec une auteure locale de littérature jeunesse.

La poursuite du partenariat avec le FABLAB

Cette année encore, le CPIE est intervenu au FABLAB d'Autun pour proposer des ateliers sur le thème du 0 déchet, de la santé environnementale ou de l'alimentation saine. La fabrication de produits ménagers, de bee wrap ou encore de cosmétiques ont ponctué l'année.



Toutes nos actions

Toile des mots intergénérationnelle avec les écoles de Curgy, Igornay et Autun

4^e et 5^e éditions de ce projet du CPIE, la Toile des Mots a permis aux élèves et aux retraités d'échanger pendant six mois à travers des courriers sur des thèmes choisis. Les participants ont ensuite partagé un moment de restitution convivial. Le projet a favorisé le lien intergénérationnel, l'expression de souvenirs et la valorisation des expériences, suscitant enthousiasme et émotion chez tous. Une année qui conclut ce projet très apprécié à chaque édition.



Le P'tit Café de la Toile des mots

Ouvert à l'ensemble des participants de la Toile des mots, le P'tit café a permis aux participants de renouer avec eux-mêmes et avec les autres sur le thème «vieillir en santé et en bien-être». Ces rencontres sont animées par notre partenaire Caroline Camiolo à la Maison de santé d'Épinac. 3 P'tit café ont été organisés en 2025 autour de thèmes tels que le rapport au temps, les liens relationnels ou encore les souvenirs.



L'Espace de Vie Sociale du CPIE : des propositions culturelles et des initiatives citoyennes

L'EVS favorise le lien social à travers des actions variées alliant engagement citoyen, découverte culturelle et sensibilisation. En 2025, citons trois exemples :

- Le festival des Contes Givrés au CPIE : pour la 2^{ème} fois, le CPIE a accueilli cet événement mêlant contes et réflexion autour des enjeux de société et de l'environnement. À travers le spectacle, le public a été invité à porter un regard sensible et critique sur nos modes de vie, dans un format culturel accessible à tous.
- Orpheus - embarquez pour un voyage musical : cette proposition d'un bénévole a offert aux participants une expérience artistique originale, invitant à l'évasion et à la découverte à travers la musique. Un moment convivial et immersif, favorisant la rencontre et le partage.
- Une soirée ciné débat : organisée au CPIE et animée par les Ateliers Nomades dans le cadre du projet de Sécurité Sociale de l'Alimentation, cette soirée a permis de réunir les participants autour de la projection d'un film suivie d'un temps d'échange sur nos modes d'alimentation. Ce format a favorisé la discussion, le croisement des points de vue et la réflexion collective sur les thématiques abordées.



Toutes nos actions

Fête Alim'en Terre- 3ème édition

La 3^e édition de la Fête Alim'En Terre s'est déroulée le 18 mai à Saint-Prix. Coorganisée par la CCGAM, Les Ateliers Nomades et le CPIE, cette journée festive a proposé un programme riche et varié autour de l'alimentation : concours de cuisine, ateliers pratiques, dégustations, animations ludiques, vélo smoothie, jeux géants, spectacle et conte. L'événement a mis l'accent sur l'alimentation de saison et durable, avec des ateliers de cuisine collective, un escape game sur le thème de l'alimentation et un marché de producteurs locaux.



Journée Nourrir nos projets

Objectifs :

- Partager une culture commune en matière d'alimentation et de santé : production locale, one health, nutrition, activité physique ...
- Renforcer l'interconnaissance entre les acteurs publics, privés et associatifs du territoire pour favoriser des projets communs.
- Outiller les participants dans leurs pratiques professionnelles et pour la mise en œuvre de leurs actions

Une première édition qui a réuni plus de 60 participants issus de secteurs et de territoires différents.



Expérimentation d'un nouveau format d'animation : les stages sciences participatives

En 2025, le CPIE a poursuivi l'expérimentation des stages familiaux autour des sciences participatives. Après un premier stage en octobre 2024 sur les oiseaux des jardins, trois nouveaux thèmes ont été proposés tout au long de l'année : escargots, vers de terre et pollinisateurs, à chaque période de vacances scolaires. Ces stages permettent aux enfants et aux adultes de découvrir et d'observer la biodiversité locale tout en partageant une expérience en famille et avec d'autres participants.



Renforcer la vie associative du CPIE par la convivialité

Tout au long de l'année, le CPIE organise des temps conviviaux pour ses participants, sympathisants et bénévoles, renforçant le lien au sein de la communauté. Ces moments permettent de se retrouver dans une ambiance conviviale et d'échanger autour des projets et des actions de l'association.

Chaque année, la traditionnelle galette de janvier inaugure l'année dans la bonne humeur, tandis que l'apéro d'été en juillet offre un moment de détente et de partage avant les vacances.



Toutes nos actions

Une journée pour sensibiliser à l'alimentation saine pour l'EAJE Bel Gazou

Cette journée avait pour objectif de renforcer la cohésion de l'équipe tout en abordant les enjeux d'une alimentation saine et durable.

Le programme a alterné apports théoriques accessibles, escape game introductif, ateliers culinaires zéro gaspillage et faible en sucre, ainsi que jeux pratiques sur la conservation des aliments, le décryptage des étiquettes et les habitudes alimentaires. Un repas collectif a permis de déguster les préparations réalisées, favorisant l'échange et le partage d'astuces.

Cette prestation constitue un outil intéressant pour toute structure souhaitant former ses équipes de manière engageante, pratique et conviviale, tout en promouvant des pratiques alimentaires responsables et durables.



Challenge solidarité de la CCGAM

Objectifs :

- Sensibiliser les agents de la CCGAM aux différents enjeux portés par la collectivité en matière d'alimentation et de santé : production.
- Renforcer l'interconnaissance entre les habitants (agents de la collectivité) et les structures œuvrant dans l'aide alimentaire
- Solliciter des volontaires pour devenir "ambassadeur" en matière d'alimentation durable

Porté par la CCGAM, en co-organisation avec le CPIE Pays de Bourgogne et les Ateliers Nomades, le challenge a permis de mobiliser de nombreux partenaires locaux et l'ensemble de ses salariés autour d'une dynamique solidaire au service des associations d'aide alimentaire.

Au programme : ateliers cuisine pour les salariés, goûters pour enfants, animations autour du petit déjeuner, rencontres et échanges autour du projet de sécurité sociale alimentaire, collecte dans les supermarchés, ou encore jeu pédagogique One Health.

Lors de la cérémonie de clôture du Grand Challenge de la Solidarité, présidée par le préfet Yves Séguy le 26 juin 2025, le territoire du Grand Autunois Morvan a été mis à l'honneur et primé pour la diversité des actions menées.

Grand Challenge de la Solidarité 2023

Défis et activités seront proposés aux entreprises et structures employeuses sur l'ensemble du département. Les bénéficiaires de ces activités reviendront aux associations d'aide alimentaire.

La CCGAM, le CPIE Pays de Bourgogne et Les Ateliers Nomades participent à la première édition du Grand Challenge de la Solidarité qui se tiendra du 1er février au 30 mars 2023.

L'occasion pour nous de traiter plus largement des enjeux autour de l'alimentation, en lien avec les politiques portées par la CCGAM : nutrition-santé, environnement, agriculture, etc...

Ce challenge solidarité, c'est l'occasion de réfléchir ensemble au système alimentaire, ses impacts, ses implications, et d'en savoir plus sur les associations locales de l'aide alimentaire.

Durant tout le mois de mars, une série d'événements : quiz, mur d'expression, ateliers cuisine, animations autour d'un petit-déjeuner... vous sera proposée dans divers lieux de travail de la CCGAM. Ces événements sont destinés aux agents de la CCGAM mais également aux publics fréquentant les différents sites.

Consultez vite le programme ! On compte sur vous !

Merci

Toutes nos actions

En route vers moins de déchets avec les lycées Parriat (Montceau-les-Mines) et Pontus (Chalon-sur-Saône)

Accompagnement par le CPIE des projets des 2 lycées dans le cadre de l'appel à projet régional "En Route Vers Moins de Déchets". La Région BFC a lancé cet appel à projet pour soutenir les initiatives de tri, de réduction des déchets et de réemploi via des actions concrètes réalisées au sein des établissements.

Objectifs de chaque projet :

- co-construire un programme opérationnel et mobilisant les acteurs de l'établissement
- poursuivre une démarche d'amélioration autour de la réduction du gaspillage alimentaire
- expérimenter des actions concrètes et concertées entre différents acteurs

Au lycée Parriat, la démarche a porté sur la réduction du gaspillage alimentaire. Après une phase de diagnostic et de concertation auprès des différents usagers de l'établissement, plusieurs pistes d'action ont été définies : amélioration de l'organisation du service de restauration, adaptation des portions, prévention des absences et sensibilisation au fonctionnement de la cuisine.

Au lycée Pontus, les actions ont concerné plusieurs thématiques (gaspillage alimentaire, mode, sobriété numérique et tri des déchets) avec des ateliers, collectes, animations et temps de sensibilisation. Elles ont permis de renforcer l'engagement des élèves et des équipes, avec des changements concrets de pratiques observés, notamment sur la consommation à la cantine et les comportements responsables.

Biodiversité et santé, une première étape avec l'Établissement Public de Santé Mentale 71

Accompagnement de l'établissement public de santé mentale de Saône et Loire dans leur volonté d'intégrer davantage la biodiversité dans leurs activités de soins. Le CPIE a travaillé avec une étudiante en master, stagiaire accueillie par l'établissement, pour la réalisation d'inventaires faune-flore durant le printemps 2025. Une animation a été organisée dans le cadre de la fête de la nature, sensibilisant patients, familles et professionnels. Le CPIE a ensuite travaillé avec le directeur patrimoine et développement durable dans leur stratégie d'aménagements extérieurs répondant au concept one health. Cette stratégie a été présentée lors d'une réunion partenariale en décembre 2025. L'accompagnement se poursuit en 2026.



Le CPIE, un acteur référent des Aires Terrestres Educatives ou des Aires Fluviales Educatives

3^{ème} année d'accompagnement du projet d'Aire Terrestre Educative de la classe de CM2 de l'école Bouteille d'Autun. Cette année a plus particulièrement été orientée sur l'observation de la faune sur et autour du sentier concerné (Sentier Botanique de Montmain) avec l'organisation d'un concert et d'un petit marché en fin d'année scolaire 2024-2025.

Journées découvertes au CPIE

- Journées découvertes : 15 animations pour 29 classes d'avril à septembre soit 644 élèves accueillis



Toutes nos actions

Le CPIE : référent local Ecole Dehors

Animation du groupe départemental sur l'école dehors. Ce groupe est constitué de personnel de l'éducation nationale (enseignants, conseillers pédagogiques, OCCE...) et d'éducateurs à l'environnement qui s'intéressent ou œuvrent dans la pédagogie de dehors. Animé par le CPIE Pays de Bourgogne, les rencontres sont organisées 3 à 4 fois par an, sur un site d'école dehors afin d'échanger sur les pratiques de chacun et d'expérimenter de nouvelles approches et activités. Porté par le GRAINE BFC, le réseau départemental est impliqué dans l'organisation et l'animation de la journée régionale de la pédagogie par le dehors (05/11/2025) avec la co-animation d'un atelier « La posture des enseignants.es et le lâcher prise en éducation dehors » (CPIE Pays de Bourgogne - OCCE 71).



Azé : découvrir la biodiversité du sol forestier dès le plus jeune âge

L'ensemble des élèves du CP au CM2 (dont ULIS) ont été sensibilisés au printemps aux petits animaux de la litière forestière (qui sont-ils et quels sont leurs rôles...) dans le cadre d'un projet de labellisation E3D et d'école dehors.

École Saint Joseph (Meursault) : éduquer à la préservation de la ressource en eau dans une démarche E3D

Dans le cadre de leur labellisation E3D, cette année sur la thématique de l'eau, le CPIE est intervenu au sein des classes de la GS au CM2 pour sensibiliser les élèves aux enjeux et au respect de la ressource en eau.

Appui aux projets de territoire par des actions d'éducation

Territoire CUCM : animation en classe de la maternelle au collège sur la prévention et la réduction des déchets. Différentes thématiques abordées en une ou plusieurs séances : tri et recyclage des déchets, compostage, gaspillage alimentaire, consommation responsable. En 2025, ce sont 132 interventions, au sein d'établissements du secteur Creusotin principalement.

Des journées de ramassage des déchets ont été parfois l'occasion de finaliser la sensibilisation de l'ensemble des classes d'un même établissement.

Territoire Grand Chalons : Animation pour le public scolaire et notamment des classes de maternelle ou élémentaire sur la thématique de l'eau : préservation de la ressource et découverte des différents cycles de l'eau. 51 interventions ont été réalisées, sous forme de 2 types d'interventions proposées par le Grand Chalons en partenariat avec Suez : 2 ou 4 séances.

28 interventions ont également été réalisées sur le thème de la prévention des déchets.



Toutes nos actions

Collège Le Vallon (Autun) : sensibiliser les collégiens aux enjeux environnementaux par des ateliers concrets et participatifs

Trois interventions ont été réalisées auprès de l'ensemble des élèves de 5^{ème} du collège pour les sensibiliser à différentes thématiques. Fin 2024 : Zéro déchet-DIY sur la conception de cosmétiques au naturel et la prévention aux perturbateurs endocriniens. Janvier : La Fast fashion et ses impacts environnementaux sociaux et éthiques dans le monde et en France, avec un escape game, un quizz ainsi qu'une session up-cycling « modernise ton vieux T-Shirt ». Mars : Sensibilisation à la prévention et réduction des déchets au quotidien, avec un atelier sur le tri des déchets ménagers, sur la confection de papier recyclé et la réduction des emballages. Ces animations de 2 heures se divisaient en 3 ateliers animés à chaque fois par une animatrice du CPIE et deux enseignants de l'établissement



Aire Fluviale Éducative de Tournus : apprendre en plein air et devenir acteur de son territoire

Une première année d'accompagnement (2024-2025) et une 2^{nde} qui débute (2025-2026) pour une classe de 6^{ème} de l'établissement. Leur Aire Fluviale Educative (car en zone inondable et en bordure de Saône), leur permet de travailler en extérieur et sur site différentes matières du programme scolaire, avec leurs professeurs : faire de la musique en plein air, étudier l'histoire géographique par la lecture de paysage, faire des mesures et des mathématiques, et bien sûr découvrir la faune et la flore et les apports de SVT in situ tout en ayant un fil rouge d'éducation à la citoyenneté, les élèves étant moteurs dans la gestion du site.



Forum du collège Pasteur à Saint-Rémy : un temps fort d'éducation à l'environnement pour les élèves de 3e

Comme chaque année au printemps, le CPIE organise et intervient sous forme d'un forum (ateliers tournants d'environ 30 minutes) auprès des élèves de 3^{ème} pour apporter des connaissances sur des sujets environnementaux pour l'oral du Brevet. Cette année, c'est avec un quizz sur les éco-gestes et l'eau ainsi qu'un atelier sur l'alimentation (le chocolat en particulier) que le CPIE était présent. En parallèle le Grand Chalon animait également un atelier de prévention sur le numérique et de sensibilisation au réemploi-réparation. Cet évènement est aussi valorisé dans le cadre du label E3D de l'établissement.



IUT de Chalon : une journée des éco-délégués pour agir en faveur de la transition écologique

Le CPIE a été sollicité par le Grand Chalon pour animer un atelier dans le cadre de la journée des éco-délégués. Plusieurs ateliers se sont succédés sur la journée à destination des collégiens le matin et des lycéens l'après-midi. Une conférence-débat sur l'économie circulaire a clôturé cette journée.

Toutes nos actions - Annexes

Espace de vie sociale 2023-2025

CHIFFRES CLÉS 2023-2025



2915



167

temps de rencontre
et d'échanges



80%

de participants
du territoire



40

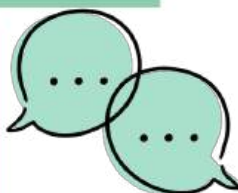
partenaires

VERBATIM DES PARTICIPANTS

Mes enfants et moi même avons passer des journées participatives très enrichissantes.
A refaire sans hésiter !

Continuez de régaler petits et grands

Un lieu et une activité qui amènent la déconnexion pas loin de chez soi



J'ai bcp apprécié les rencontres épistolaires et ensuite physiques avec les enfants. Sous cette forme où sous une autre, je suis à nouveau partante !



Nous sommes ravis de partager des bons moments avec vous

J'ai apprécié le climat chaleureux et bienveillant, la disponibilité

BILAN

JOURNÉE PRATIQUE “NOURRIR NOS PROJETS”

Alimentation, santé, environnement et activité physique, à tout âge

La journée en un mot

inspirante

enrichissante

dynamique

conviviale

CONSTRUCTIVE

ludique

complète

organisée

positive

Ce qui a marqué

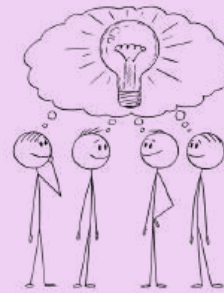
- Diversité & nombre de partenaires
- Lien entre acteurs du territoire
- Organisation & bienveillance
- Interventions inspirantes (conférence, ateliers, méthodes d'animation)
- Lien concret entre santé, environnement et alimentation
- Cadeau “légumes” – clin d'œil mobilité durable

Ateliers les plus inspirants

- 👤 L'intervention de Charlotte Caron
- 🎲 Le Jeu “One Health”
- 🔍 L'escape Game
- 🐝 L'atelier des abeilles
- 📁 La Mallette pédagogique
- 🏠 La Maison Sport Santé

Idées concrètes grâce à la journée

- Ateliers avec écoles, crèches, structures jeunesse
- Escape game sur l'alimentation
- Partenariats santé / sport
- Emprunt de jeux via Promotion Santé BFC
- Ateliers cuisine / antigaspi / alimentation durable
- Animations avec agriculteurs



Thèmes récurrents :
coopération
éducation
alimentation durable
sensibilisation
environnement

Envies d'approfondir

Lien santé–environnement
Accompagnement au changement
Décarbonation des assiettes
Escape game / milieu scolaire
Santé & pédagogie



Envie d'une suite pour...

- 🔗 **Créer et entretenir du lien :**
Poursuivre les échanges, renforcer les liens, maintenir la dynamique partenariale.
- 💬 **Partager et découvrir :**
Continuer à partager, découvrir de nouvelles pratiques, expériences et initiatives locales.
- 🌱 **Tester et approfondir :**
Expérimenter d'autres ateliers, approfondir des thématiques
- ★ **Revivre ce format :**
Événement jugé très intéressant, rare et bien équilibré entre aspects pratiques et réflexions plus larges.

Mot de la fin

Une journée réussie, porteuse de lien, d'idées et d'envies de collaboration



5 ANS D' ACTIONS POUR UNE ALIMENTATION SAINE ET DURABLE SUR LE TERRITOIRE

Le CPIE Pays de Bourgogne engagé auprès de la Communauté de communes du Grand Autunois Morvan



PAYS DE BOURGOGNE

Les 5 actions phares du programme



1 Formation et transmission

Objectif

Sensibiliser les agents à l'éducation à l'alimentation durable

Résultats

- Formation de 150 agents
- Création d'une affiche disposée dans chaque cantine scolaire
- Création d'un mémento pédagogique distribué à chaque agent



→ Des relais formés dans chaque école du territoire

2 Solidarité et exemplarité

Objectif

Lutter contre le gaspillage alimentaire et partager les bonnes pratiques à échelle communautaire

Résultats

- Participation au Challenge solidaire 2025
- Animation d'ateliers "0 gaspi" pour les salariés de la collectivité



→ Des gestes concrets adaptables au travail et au quotidien

3 Pédagogie et sensibilisation

Objectif

Outils les acteurs du territoire pour parler de l'alimentation saine et durable

Résultats

- Une mallette pédagogique créée pour chaque centre de loisirs du territoire
- 1 parcours sensoriel & 1 programme d'interventions scolaires cocréés avec le GIEE de l'Autunois pour valoriser l'agriculture locale



→ Des activités prêtes à l'emploi pour tout public

4 Valorisation et promotion

Objectif

Promouvoir l'alimentation durable auprès du grand public

Résultats

- 3 éditions organisées (2022-2024) dans trois communes hôtes
- Plus de 700 visiteurs au total
- Animations, ateliers, dégustations locales...



→ Un rendez-vous fédérateur autour du bien manger

5 Interconnaissance et partage

Objectif

Favoriser les échanges et les projets communs entre acteurs du territoire

Résultats

- Une journée ("Nourrir nos projets") dédiée au partage d'expériences et d'initiatives locales autour de la nutrition, santé et environnement
- 80 participants
- 10 ateliers de découvertes multi-sectorielles



→ Un réseau local renforcé autour de l'alimentation durable

5 ANS EN CHIFFRES

5 actions structurantes

700 visiteurs de la Fête Alim en Terre

1 parcours sensoriel & programme d'interventions scolaires

80 participants à la journée "Nourrir nos projets"

40 salariés sensibilisés au 0 gaspi

10 mallettes pédagogiques



150 agents formés

20+ partenaires mobilisés (santé, sport, social, culture, social, agriculture...)



RAPPORT FINANCIER

BILAN ACTIF

Du 01/01/2025 au 31/12/2025

(c) CERFRANCE BFC

	Valeur nette au 31/12/2025	Valeur nette au 31/12/2024	Variation	
			en valeur	en %
Frais d'établissement				
Immobilisations incorporelles				
Frais de développement	1 931,44	3 755,44	-1 824,00	-48,57
Donations temporaires d'usufruit				
Concessions, brevets, licences, marques, procédés,				
Autres immobilisations incorporelles				
Immob. incorporelles en cours, avances et acomptes				
Immobilisations corporelles				
Terrains	19 731,48	19 731,48		
Constructions	394 069,04	394 993,99	-924,95	-0,23
Installations techniques, matériel et outillages industriels	86 851,06	91 324,69	-4 473,63	-4,90
Autres immobilisations corporelles	19 178,85	29 093,43	-9 914,58	-34,08
Immob. corporelles en cours, avances et acomptes				
Biens reçus par legs ou donations destinés à être cédés				
Immobilisations financières				
Participations	160,00	160,00		
Créances rattachées à des participations				
Autres titres immobilisés				
Prêts				
Autres immobilisations financières	750,00	750,00		
TOTAL DE L'ACTIF IMMOBILISÉ (I)	522 671,87	539 809,03	-17 137,16	-3,17
Stocks et en-cours	1 670,80	2 069,09	-398,29	-19,25
Créances				
Créances Clients, usagers et comptes rattachés	58 604,14	62 656,50	-4 052,36	-6,47
Créances reçues par legs ou donations	9,99	9,99		
Autres créances	112 643,74	128 701,90	-16 058,16	-12,48
Charges constatées d'avance	6 408,70	6 206,36	202,34	3,26
Valeurs mobilières de placement				
Instruments financiers à terme et jetons détenus				
Disponibilités	119 668,75	176 801,40	-57 132,65	-32,31
TOTAL DE L'ACTIF CIRCULANT (II)	299 006,12	376 445,24	-77 439,12	-20,57
Frais d'émission des emprunts (III)				
Primes de remboursement des emprunts (IV)				
Écarts de conversion et différences d'évaluation - Actif (V)				
TOTAL GÉNÉRAL DE L'ACTIF (I + II + III + IV + V)	821 677,99	916 254,27	-94 576,28	-10,32

C01957 - ESPAC EDUCATION ENVIRONNEMENT
BILAN PASSIF

Du 01/01/2025 au 31/12/2025

(c) CERFRANCE BFC

	Valeur au 31/12/2025	Valeur au 31/12/2024	Variation	
			en valeur	en %
Fonds propres sans droit de reprise				
Fonds propres statutaires				
Fonds propres complémentaires				
Fonds propres avec droit de reprise				
Fonds propres statutaires				
Fonds propres complémentaires				
Écarts de réévaluation				
Réserves				
Réserves statutaires ou contractuelles	542 916,58	517 186,98	25 729,60	4,97
Réserves pour projet de l'entité				
Autres réserves				
Report à nouveau				
Excédent ou déficit de l'exercice	-34 580,27	25 729,60	-60 309,87	-234,40
Situation nette (sous-total)	508 336,31	542 916,58	-34 580,27	-6,37
Fonds propres consommables				
Subventions d'investissement	46 355,13	38 144,35	8 210,78	21,53
Provisions réglementées				
TOTAL DES FONDS PROPRES (I)	554 691,44	581 060,93	-26 369,49	-4,54
Fonds reportés liés aux legs ou donations				
Fonds dédiés				
TOTAL DES FONDS REPORTÉS ET DÉDIÉS (II)				
Provisions pour risques	94 512,97	87 449,97	7 063,00	8,08
Provisions pour charges				
TOTAL DES PROVISIONS (III)	94 512,97	87 449,97	7 063,00	8,08
Emprunts obligataires et assimilés				
Emprunts et dettes auprès des établissements de crédit	14 809,23	40 050,54	-25 241,31	-63,02
Emprunts et dettes financières diverses				
Instruments financiers à terme				
Dettes fournisseurs et comptes rattachés	12 632,27	17 698,85	-5 066,58	-28,63
Dettes des legs ou donations				
Dettes fiscales et sociales	47 204,65	48 632,53	-1 427,88	-2,94
Dettes immobilisations et comptes rattachés				
Autres dettes	51 482,00	67 896,76	-16 414,76	-24,18
Produits constatés d'avance	46 345,43	73 464,69	-27 119,26	-36,91
TOTAL DES DETTES (IV)	172 473,58	247 743,37	-75 269,79	-30,38
Écarts de conversion et différences d'évaluation - Passif (V)				
TOTAL GÉNÉRAL DU PASSIF (I + II + III + IV + V)	821 677,99	916 254,27	-94 576,28	-10,32

C01957 - ESPAC EDUCATION, ENVIRONNEMENT
COMPTE DE RESULTAT

Du 01/01/2025 au 31/12/2025

(c) CERFRANCE BFC

	Valeur au 31/12/2025		Valeur au 31/12/2024	
	total	dont activités en relation avec l'exercice public d'un culte	total	dont activités en relation avec l'exercice public d'un culte
Produits d'exploitation				
Cotisations				
Ventes de biens et services				
Ventes de biens				
dont ventes de dons en nature				
Ventes de prestations de services	365 233,05		584 832,36	
dont parrainages	600,00			
Produits de tiers financeurs				
Concours publics et subventions d'exploitation	157 311,63		113 509,05	
Vers. des fondateurs ou cons. dot. consommable				
Ressources liées à la générosité du public				
Dons manuels				
Mécénats				
Legs, donations et assurances-vie				
Contributions financières				
Reprises sur amort., dépréciations et provisions			4 518,00	
Produits des cessions d'immobs. incorp. et corp.				
Utilisations des fonds dédiés				
Autres produits	3 676,83		475,45	
TOTAL DES PRODUITS D'EXPLOITATION (I)	526 221,51		703 334,86	
Charges d'exploitation				
Achats de marchandises				
Variation de stocks				
Autres achats et charges externes	160 091,43		184 582,36	
Aides financières				
Impôts, taxes et versements assimilés	16 962,63		16 824,07	
Salaires	292 612,43		353 898,87	
Cotisations sociales	90 778,85		101 198,29	
Dotations aux amort. et aux dépréciations	26 583,38		24 944,56	
Dotations aux provisions	7 063,00			
Val. comptable des immobs. incorp. et corp. cédées				
Report des fonds dédiés				
Autres charges	42,75		1 499,22	
TOTAL DES CHARGES D'EXPLOITATION (II)	594 134,47		682 947,37	
1-RÉSULTAT D'EXPLOITATION (I-II)	-67 912,96		20 387,49	
Produits financiers				
De participation	865,18		2 154,63	
D'autres val. mobilière et créances actif immobilisé				
Autres intérêts et produits assimilés				
Reprises sur dépréciations et provisions				
Différences positives de change				
Produits de cessions d'immobilisations financières				
Produits nets sur cessions de VMP, d'instr. de trésor.				

C01957 - ESPAC EDUCATION, ENVIRONNEMENT
COMPTE DE RESULTAT

Du 01/01/2025 au 31/12/2025

(c) CERFRANCE BFC

	Valeur au 31/12/2025		Valeur au 31/12/2024	
	total	dont activités en relation avec l'exercice public d'un culte	total	dont activités en relation avec l'exercice public d'un culte
TOTAL DES PRODUITS FINANCIERS (III)	865,18		2 154,63	
Charges financières				
Dotations aux amort., dépréciations et provisions				
Intérêts et charges assimilées	196,53		381,61	
Différences négatives de change				
Valeur comptable des immobs. financières cédées				
Charges nettes sur cess. de VMP, d'instr. de trésor.				
TOTAL DES CHARGES FINANCIÈRES (IV)	196,53		381,61	
2-RÉSULTAT FINANCIER (III-IV)	668,65		1 773,02	
3-RESULTAT COURANT av. impôts (I-II+III-IV)	-67 244,31		22 160,51	
Produits exceptionnels (V)	32 664,04		4 544,09	
Charges exceptionnelles (VI)			975,00	
4-RÉSULTAT EXCEPTIONNEL (V-VI)	32 664,04		3 569,09	
Participation des salariés aux résultats (VII)				
Impôts sur les bénéfices (VIII)				
TOTAL DES PRODUITS (I+III+V)	559 750,73		710 033,58	
TOTAL DES CHARGES (II+IV+VI+VII+VIII)	594 331,00		684 303,98	
EXCÉDENT OU DÉFICIT	-34 580,27		25 729,60	
Contributions volontaires en nature				
Dons en nature				
Prestations en nature	3 825,36		6 534,00	
Bénévolat				
TOTAL DES CONTRIB. VOLONTAIRES EN NAT.	3 825,36		6 534,00	
Charges des contrib. volontaires en nature				
Secours en nature				
Mises à disposition gratuite de biens				
Prestations en nature				
Personnel bénévole	3 825,36		6 534,00	
TOTAL CHARGES DES CONTRIB. VOL. EN NAT.	3 825,36		6 534,00	
TOTAL	-34 580,27		25 729,60	



ILS NOUS FONT CONFIANCE

Ils nous font confiance

Collectivités

Autun, Bourbon-Lancy, Cessy les Bois, Chalon sur Saône, Charnay-lès-Mâcon, Collonge la Madeleine, Couches, Créot, Donzy, Ecuisses, Epertully, Epinac, Le Creusot, Montcenis, Montchanin, Morlet, Nolay, Saint Emiland, Saint Gervais sur Couches, Saint Léger du Bois, Saint Martin de Commune, Saint-Eusèbe, Saisy, Sully, Tintry, Tournus, Communauté d'Agglomération Beaune Côte et Sud, Communauté d'Agglomération du Grand Chalon, Communauté de communes du Grand Autunois Morvan, Communauté de communes du Montbardois, Communauté de communes du Sinémurien, Communauté de communes Loire Vignoble et Nohain, Communauté de communes Loire, Nièvre et Bertranges, Communauté Urbaine Creusot Montceau, Communauté de communes Saint Cyr Mère Boitier

Autres collectivités et organismes

Agence de promotion du Grand Autunois Morvan, Agence Régionale de Santé BFC, Agence régionale pour la biodiversité (ARB), CAF de Saône et Loire, CARSAT, Centre Intercommunal d'Action Sociale GAM et ses centres sociaux, centre social de Tournus, Chambre des Métiers de l'Artisanat de Bourgogne, Chambre du Commerce et de l'Industrie de Bourgogne Franche Comté, CIAS Autun, CLEM, Conférence des financeurs 71, Conseil départemental de Côte d'Or, Conseil départemental de la Nièvre, Conseil départemental de Saône et Loire, Conseil départemental de la Nièvre, Conseil Régional Bourgogne Franche-Comté, Conseil régional de tourisme (CRT) de Bourgogne Franche-Comté, FAB LAB Autun, Foyer rural de la Chapelle sous Brancion, Francas UR BFC, GIE IMPA, Odyssée Loisirs, OPAC 71, Résidence Séniors les Girandières, SIBVB (Syndicat Intercommunal du Bassin Versant de la Bourbince), SINETA (Syndicat Intercommunal d'Études et d'Aménagement de l'Arroux et de son bassin versant), SIRTOM Chagny, SMBVAS (Syndicat Mixte des Bassins Versants de l'Arroux et de la Somme), SMEMAC (Syndicat Mixte de l'Eau Morvan Autunois Couchois), SMEVOM du Charolais Brionnais Autunois, IUT du Creusot - Université de Bourgogne, Médiathèque du Creusot, Pôle santé d'Epinac

Etat et Union Européenne

ADEME Agence de l'Environnement et de la Maîtrise de l'Energie, Agence de l'Eau Loire-Bretagne, Agence de l'Eau Rhône Méditerranée Corse, Agence Nationale de la Cohésion des Territoires (ANCT), Direction Régionale de l'Environnement, de l'Aménagement et du Logement (DREAL) Bourgogne Franche-Comté, Direction régionale de l'agriculture, de l'alimentation et de la forêt (DRAAF) Bourgogne Franche Comté, Union Européenne (FEDER)

Entreprises et Fondations

Banque Populaire Bourgogne Franche Comté, Bibracte Site et Musée, Biocoop Autun, CERFRANCE, Crédit Agricole, EcoTree, Evasion 78, Fondation Léa Nature, Gamm Vert La Drée, L'Agence du Patrimoine, Michelin, MSA, Mutualité Française Bourguignonne, Saint Gobain, Sherwin, SUEZ, Terra Symbiosis, Véolia

Associations

ACTE, (AFEH), Association Chalonnaise pour une Transition Écologique et citoyenne, Bocaux & co, CAUE 71, Conservatoire des Espaces Naturels de Bourgogne, Fédération départementale des foyers ruraux, Foyer rural de la Chapelle sous Brancion, Groupe régional d'animation et d'initiations à la nature et à l'environnement (GRAINE) Bourgogne Franche Comté, Ligue pour la Protection des Oiseaux (LPO), Les Ateliers nomades, Les petites cantines, Les petits frères des pauvres, RCF, Réseau Compost Citoyen, Rotary Club Montceau les Mines, Société d'histoire naturelle d'Autun (SHNA), Stimulage Epinac, UNAT Bourgogne Franche-Comté, Union Nationale des CPIE, Union régionale des CPIE de Bourgogne Franche-Comté, Zéro WASTE Chalon sur Saône



LE CPIE PAYS DE BOURGOGNE, QUI SOMMES NOUS ?

[Notre association](#)

[Le réseau](#)

[Nos missions](#)

Le CPIE Pays de Bourgogne, qui sommes nous ?



Notre association

Le CPIE (Centre Permanent d'Initiatives pour l'Environnement) Pays de Bourgogne est une association de loi 1901 qui agit pour le développement durable de son territoire. Depuis plus de 25 ans, le CPIE développe ses actions sur le territoire bourguignon, en partenariat avec les acteurs locaux.

La vision du CPIE Pays de Bourgogne est de faciliter toute action en faveur de la transition écologique à travers l'éducation, le lien social et le tourisme durable.

Résolument engagé dans la transformation de notre société par une meilleure prise en compte des enjeux de développement durable, le CPIE entend favoriser toute action visant à promouvoir de nouvelles manières d'agir, soit en étant lui-même l'initiateur d'expériences innovantes, soit en facilitant ou s'associant à leur mise en œuvre d'un point de vue technique ou méthodologique.

Nos valeurs

Le CPIE Pays de Bourgogne inscrit son action dans le respect et la promotion des valeurs suivantes :

- humanisme et nature
- démocratie et laïcité
- sciences et conscience
- engagement et responsabilité

Nos agréments

- Centre d'accueil "classes environnement"
- Centre d'hébergement pour mineurs
- Agrément Jeunesse et Sports
- Organisme de formation
- Entreprise Solidaire d'Utilité Sociale (ESUS)
- Guide asso 71

Le CPIE Pays de Bourgogne, qui sommes nous ?

Nos activités

ANIMATION ET EDUCATION

- Animations en milieu scolaire ou au CPIE
- Conception et animation de programmes pédagogiques
- Accompagnement d'établissements et d'enseignants dans leur démarche environnementale
- Création d'outils et de supports pédagogiques
- Conception et animation d'ateliers/stages pour le grand public

ACCOMPAGNEMENT DES TERRITOIRES

- Facilitation de processus de médiation et de concertation locale
- Conception et réalisation de stratégies de sensibilisation des publics
- Ingénierie et conduite de projets de développement durable
- Conception et mise en œuvre de parcours d'interprétation et de valorisation du patrimoine

ESPACE DE VIE SOCIALE

- Renforcement des liens sociaux et familiaux, et des solidarités de voisinage
- Coordination des initiatives favorisant la vie collective et la prise de responsabilité des usagers
- Participation au bien-être individuel et collectif des habitants
- Permettre la rencontre, le partage et le développement du pouvoir d'agir

TOURISME

- Accueil de groupes en hébergement collectif
- Mise à disposition de salle de réception et restauration collective
- Accueil de séminaires, rencontres, réunions, stages professionnels
- Mise à disposition des espaces collectifs (piscine, bois, pré, verger etc.)



Le CPIE Pays de Bourgogne, qui sommes nous ?

La force d'un réseau national



80

CPIE dans
63
départements

12

Unions
régionales

1

Union
nationale

Des valeurs, des missions communes :



La spécificité de notre réseau d'associations est de co-construire au quotidien des actions de développement durable avec les habitantes, habitants et l'ensemble des acteurs en territoire.

Cela consiste à :

1. Être à l'écoute des territoires, des citoyennes et citoyens, de leurs envies et de leurs besoins, car les habitantes et habitants sont les premiers acteurs du développement durable.
2. Distiller des idées et des solutions pour le changement environnemental
3. Connecter entre eux les habitantes, habitants et les acteurs d'un même territoire pour « agir en solidaire et non en solitaire »
4. Coopérer et agir ensemble pour un monde plus écologique et solidaire.



Le CPIE Pays de Bourgogne, qui sommes nous ?

Union régionale des CPIE Bourgogne Franche Comté



Les missions de
l'Union régionale :

Facilitation des projets collectifs et mobilisation citoyenne.
Sensibilisation de tous les publics.
Appui aux politiques territoriales.
Conception et partage de ressources.
Organisme de Formation (Qualiopi).
Expertise naturaliste, scientifique et technique.
Valorisation et interprétation des patrimoines, outils pédagogiques innovants.
Accompagnement des projets locaux.

Notre projet commun :

Notre éthique et nos valeurs

Humanisme, respect de la démarche scientifique et affirmation du pouvoir d'agir citoyen.

Une culture réseau

Depuis 1982 L'Union Régionale s'engage au côté des différents acteurs (associations, collectivités, entreprises, citoyens...) pour assembler les compétences de chacun, agir et construire ensemble.

Un panel de ressources, de compétences et de moyens pour :

Mobiliser, Mutualiser, Collaborer, Accompagner, Faciliter, Fédérer, Partager, Former.

Une approche globale des transitions écologiques en territoires

Biodiversité, changement climatique, santé environnement, eau, alimentation et bio ressources.

Nos ambitions pour la région

Interlocuteur privilégié pour accélérer les transitions sociétales et écologiques :

- Faciliter le déploiement en région des programmes nationaux.
- Relayer au niveau national les innovations des CPIE de la région.
- Capitaliser et favoriser l'essaimage d'un territoire à l'autre.
- Expérimenter, développer et décliner des projets territoriaux de transition écologique et solidaire.



Contact

CPIE PAYS DE BOURGOGNE

✉ 10 route de Morlet

71360 Collonge la Madeleine

@ contact@cpie-pays-de-bourgogne.com

www.cpie-pays-de-bourgogne.com

☎ 03.85.82.12.27

Nous soutenir



Nous suivre

